



廣州南方學院

NANFANG COLLEGE · GUANGZHOU

本科教学质量报告
(2021-2022 学年)

广州南方学院

二〇二二年十一月

目录

声明	1
前言	2
一、本科教育基本情况.....	3
(一) 人才培养目标.....	3
(二) 学科专业设置情况.....	3
(三) 在校生规模.....	5
(四) 本科生生源质量.....	6
二、师资与教学条件.....	6
(一) 师资队伍建设.....	6
1. 实施人才引进工程.....	7
2. 完善教师分类发展相关制度.....	7
3. 加强双师双能型教师队伍建设.....	7
4. 注重师资队伍培养提高.....	7
(二) 师资队伍结构.....	8
1. 学位结构.....	8
2. 职称结构.....	8
3. 年龄结构.....	9
4. 本科主讲教师情况.....	9
(三) 教学经费投入情况.....	10
(四) 教学设施应用情况.....	11
1. 用房与设备.....	11
2. 教学科研仪器设备与教学实验室.....	12
3. 图书馆及图书资源.....	12
4. 信息资源及应用情况.....	12
三、教学建设与改革.....	13
(一) 专业建设举措.....	13
1. 制定学科发展规划.....	13
2. 优化学科专业布局.....	14
3. 搭建专业建设平台.....	14
(二) 课程建设成果.....	15
1. 构建应用型人才培养课程体系.....	15
2. 开展课堂教学创新活动.....	16
3. 建设精品开放课程.....	17
4. 教育必修课开设情况.....	19
(三) 教材建设管理.....	20
1. 加强教材选用管理.....	20
2. 组织编写优秀教材.....	20
(四) 实践教学增强.....	22
1. 毕业论文(设计)与社会需求结合.....	22
2. 建设校内外实验(实践)教学平台.....	22
3. 深化产学研合作.....	23
4. 重视创新创业教育.....	25

(五) 推进教学改革.....	27
1.按转型试点要求,修订“立体化”应用型人才培养方案.....	27
2.基本完成学分制改革,取得明显效果.....	29
3.搭建“专业+特色”的跨学科专业平台,培养精英人才.....	30
4.开展国际合作办学.....	30
(六) 教学类项目建设情况.....	31
四、专业培养能力.....	32
(一) 结合社会需求确定人才培养目标.....	32
(二) 创新人才培养模式深化课程改革.....	34
(三) 搭建政校行企平台培养应用型人才.....	36
五、质量保障体系.....	39
(一) 以人才培养为中心.....	39
1.领导工作以教学为中心.....	39
2.工作评价以教学为中心.....	40
(二) 日常监控运行有效.....	40
1.推行教学单位目标管理.....	40
2.多渠道开展课程教学质量评价.....	40
3.开展形式多样的教学检查工作.....	40
4.开展学生教学信息收集工作.....	40
(三) 开展专业评估和认证.....	41
1.做好学士学位授予专业资格评审.....	41
2.开展专业办学水平评估.....	41
3.启动国内国际专业认证.....	41
六、学生学习效果.....	42
(一) 学生学习满意度.....	42
(二) 毕业生情况.....	42
(三) 转专业与辅修情况.....	42
七、特色发展.....	42
(一) 完善现代大学制度.....	42
1.学校现行章程的制订与核准.....	42
2.学校加强制度体系建设的基本思路.....	43
3.学校不断完善现代大学制度体系.....	44
(二) 深化人才培养模式,培育面向未来的时代新人.....	45
1.实施“知识传承和学生成长”相融合的培养方案,促进学生发展.....	45
2.坚持“自由”与“自律”相结合,更好地推动学生个性化成长.....	45
3.实行全程导师制,形成新型师生关系.....	45
4.搭建“专业+特色”的跨学科专业平台,培养精英人才.....	45
5.优化学科布局,培养多学科交叉型创新人才.....	45
6.加强工程创新实践,拓展高校学生创新视野.....	46
(三) 营造浓厚学术氛围.....	46
八、存在问题及改进对策.....	46
(一) 学校发展中存在的不足.....	46
(二) 改进对策.....	46
九、附件:2021-2022 学年本科教学质量报告支撑数据.....	47

表 1 本科生占全日制在校生总数的比例	47
表 2 教师数量及结构（全校及分专业）	47
表 3 专业设置情况	49
表 4 生师比（全校及分专业）	50
表 5 生均教学科研仪器设备值	51
表 6 当年新增教学科研仪器设备值	51
表 7 生均图书	52
表 8 电子图书、电子期刊种数	52
表 9 生均教学行政用房（其中生均实验室面积）	52
表 10 生均本科教学日常运行支出	52
表 11 本科专项教学经费	52
表 12 生均本科实验经费	52
表 13 生均本科实习经费	52
表 14 全校开设课程总门数	52
表 15 实践教学学分占总学分比例（按学科门类、专业）	52
表 16 选修课学分占总学分比例（按学科门类、专业）	55
表 17 主讲本科课程的教授占教授总数的比例（不含讲座，全校及分专业）	59
表 18 教授讲授本科课程占课程总门次数的比例	61
表 19 实践教学及实习实训基地（分专业）	63
表 20 应届本科生毕业率（全校及分专业）	65
表 21 应届本科生学位授予率（全校及分专业）	66
表 22 应届本科毕业生去向落实率	68
表 23 体质测试达标率（全校及分专业）	69
表 24 学生学习满意度（调查方法与结果）	71
表 25 用人单位对毕业生满意度调查	71

声明

《广州南方学院 2021-2022 学年本科教学质量报告》，经校内批准，予以发布，接受公众监督。

前言

广州南方学院（原中山大学南方学院）为 2006 年经教育部批准设立的综合性应用型普通本科高等学校，是广东省高等教育体制综合改革试点院校、广东省首批普通本科转型试点高校、广东省硕士学位授予立项建设单位、国家社会科学基金项目和国家自然科学基金项目依托单位。学校位于广州市从化区，设有 11 个院系 46 个本科招生专业，现有本科生 20127 人，形成了以管理学、文学、工学为主，经济学、医学、艺术学协调发展、结构合理、优势互补的学科体系。学校现有专任教师 881 人，外聘教师 391 人。学校有教育部新世纪优秀人才 2 人，广东省特支计划教学名师 1 人，广东省高等学校教学名师 1 人，南粤优秀教师 5 人，南粤优秀教育工作者 1 人。

学校实施“差异化”错位发展和“不平衡”扶优发展策略，建设有特色、高水平的学科专业。现有国家级一流本科专业建设点 4 个、省级一流本科专业建设点 6 个、省级重点学科 2 个、省级一流本科课程 11 门、省级课程思政示范项目 11 项、省级精品资源共享课 5 门和省级在线开放课程 6 门。2022 年 3 月，艾瑞深校友会发布 2022 中国大学一流专业排名、2022 中国大学各专业类一流专业排名，我校以 15 个六星级专业、15 个五星级专业位列该榜第 24 名（即前 3%），名列广东同类院校第 1。

2021 学年，学校立项建设 45 项校级教学质量与教学改革工程项目，获批京东电商产业学院等 9 项省级教学质量与教学改革工程项目。截至 2022 年 9 月 30 日，学校现有省级教学质量与教学改革工程项目 110 个、优质专业 12 个、实验教学示范中心 3 个、教学团队 4 个、学生实践教学基地 8 个、精品资源共享课 5 门、在线开放课程 6 门。

近 3 年，学校教师获得省级教育教学成果奖一等奖、省级教育教学成果奖二等奖、首届全国高校教师教学创新大赛二等奖（省同类高校唯一）、广东省高校教师教学创新大赛特等奖、第一届全国博士后创新创业大赛总决赛金奖（全国 57 个金奖之一）、入围爱思唯尔（Elsevier）“2019 年中国高被引学者榜单”。

学校注重科研和产学研工作，拥有省普通高校工程技术中心、省普通高校特色新型智库等省部级平台，建设了一批服务地方经济社会发展的应用型科研平台，汇聚了各学科的高水平科研团队。近 3 年，学校承担了一批包括国家社科基金、教育部人文社会科学研究项目的科研项目，教师公开发表被 CSSCI、SSCI、SCI、等国内外核心期刊收录的高水平论文数百篇，PNAS 发表论文 1 篇。

初心如磐，使命在肩。学校立足于粤港澳大湾区，继续以锐意革新的决心、创新发展的理念、求真务实的作风，不断提升办学水平，一步一个脚印向建成位居中国应用型高校前列、特色鲜明的高水平大学的美好愿景昂首前进！

一、本科教育基本情况

（一）人才培养目标

学校以应用型本科教育为主，积极发展专业学位研究生教育，深入实施“学科专业知识传授、核心价值观传承、能力素质养成”三位一体的立体化人才培养方案，着力践行学科专业交叉、产科教融合的人才培养机制，为粤港澳大湾区经济社会发展培养具有理想信念、公民素养和健全人格且专业基础扎实、创新实践能力突出的高素质复合型应用人才。

（二）学科专业设置情况

学校基本构建了管理学、经济学、医学、文学、艺术与工学交叉渗透、协调发展的学科专业体系。同时立足于粤港澳大湾区的社会经济需求，重点发展与人工智能及大数据交叉的工科、商科和社会短缺的医科（医技类）。2021 年学校新增大数据管理与应用、数字经济和数据科学与大数据技术（中外合作办学）三个专业，撤销房地产开发与管理专业；2022 年新增中药学、中药制药和健康服务与管理三个专业。

目前，学校共有本科招生专业总数达 46 个（见表 1-1），涵盖管理学、文学、工学、经济学、医学、艺术学共 6 个学科门类。

表 1-1 现有招生专业一览表

序号	专业名称	批准时间	授予学位	所在院系	备注
1	工商管理	2006 年	管理学	商学院	
2	会计学	2006 年	管理学	会计学院	■◆❖
3	汉语言文学	2006 年	文学	文学与传媒学院	★+
4	新闻学	2006 年	文学	文学与传媒学院	★
5	英语	2006 年	文学	外国语学院	★
6	计算机科学与技术	2006 年	工学	电气与计算机工程学院	●+
7	行政管理	2007 年	管理学	公共管理学院	★❖
8	艺术设计学	2007 年	艺术学	艺术设计与创意产业系	
9	经济学	2007 年	经济学	商学院	★+
10	电子信息科学与技术	2007 年	理学	电气与计算机工程学院	▲+
11	市场营销	2008 年	管理学	商学院	
12	财务管理	2008 年	管理学	会计学院	❖
13	国际经济与贸易	2008 年	经济学	商学院	
14	公共关系学	2009 年	管理学	公共管理学院	

15	旅游管理	2010年	管理学	商学院	
16	汉语国际教育	2010年	文学	外国语学院	
17	通信工程	2010年	工学	电气与计算机工程学院	
18	物流管理	2011年	管理学	商学院	+
19	人力资源管理	2011年	管理学	公共管理学院	★◆
20	数字媒体艺术	2012年	艺术学	艺术设计与创意产业系	
21	音乐学	2012年	艺术学	音乐系	
22	电子商务	2012年	工学	商学院	●+✦
23	日语	2013年	文学	外国语学院	
24	公共艺术	2013年	艺术学	艺术设计与创意产业系	
25	护理学	2013年	理学	护理与健康学院	★
26	国际商务	2014年	管理学	商学院	
27	审计学	2014年	管理学	会计学院	
28	法语	2014年	文学	外国语学院	
29	电气工程及其自动化	2014年	工学	电气与计算机工程学院	
30	金融工程	2015年	经济学	商学院	♠
31	医学检验技术	2016年	理学	云康医学与健康学院	
32	网络与新媒体	2016年	文学	文学与传媒学院	
33	软件工程	2017年	工学	电气与计算机工程学院	
34	数字媒体技术	2017年	工学	艺术设计与创意产业系	
35	文化产业管理	2016年	管理学	公共管理学院	
36	金融学	2018年	经济学	商学院	
37	互联网金融	2018年	经济学	商学院	
38	智能科学与技术	2019年	工学	电气与计算机工程学院	
39	数据科学与大数据技术	2020年	工学	电气与计算机工程学院	
40	康复治疗学	2020年	理学	云康医学与健康学院	
41	大数据管理与应用	2021年	管理学	商学院	
42	数字经济	2021年	经济学	商学院	
43	数据科学与大数据技术 (中外合作办学)	2021年	工学	电气与计算机工程学院	
44	健康服务与管理	2022年	管理学	中医药健康学院	
45	中药学	2022年	理学	中医药健康学院	

46	中药制药	2022 年	理学	中医药健康学院
----	------	--------	----	---------

备注：★省级专业综合改革试点项目；■省级应用型人才培养示范专业；▲省级战略新兴产业特色专业；◆省级特色专业建设项目；●广东省重点学科；♣CFA 认证专业；❖国家级一流本科专业建设点；✦省级一流本科专业建设点

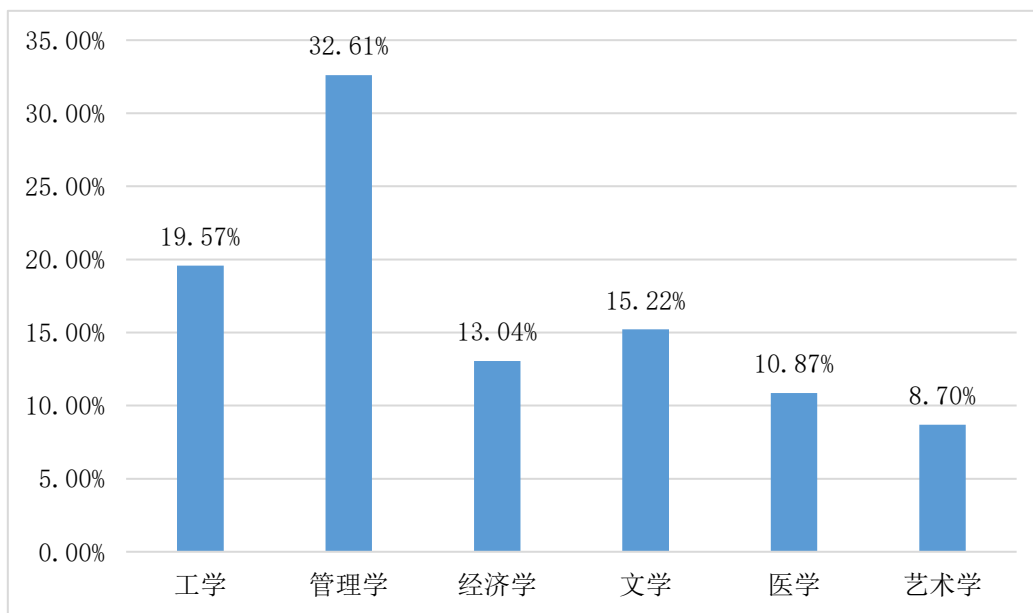


图 1-1 学科专业分布比例

(三) 在校生规模

2021-2022 学年本科在校生 19868 人，其中 2018 级 5102 人，2019 级 4994 人，2020 级 4614 人，2021 级 5158 人。

目前学校全日制在校生总规模为 20127 人，本科生数占全日制在校生总数的比例为 100%。各学科门类本科生人数分布情况如图 1-2。



图 1-2 本科生在各学科门类分布比例

（四）本科生生源质量

2021年，我校招生计划5720人，其中普高4520人（省内3772人，省外748人），专升本1200人；录取新生5711人；实际报到新生5170人，报到率为90.53%。

2022年，我校招生计划5822人，其中普高4500人（省内3800人，省外700人），专升本1322人；录取新生5822人（普高4500人，专升本1322人）；实际报到新生5361人（普高4139人，专升本1222人），报到率为92.08%。

2021年我校普高录取新生生源主要来自广东省，其中普通类（历史）1691人、普通类（物理）1838人，艺术类（美术）176人，艺术类（音乐）75人。我校在19个外省投放招生计划，共录取新生748人。

2021年是广东省“3+1+2”新高考实施的第一年，我校紧跟政策，扎实落实招生工作，生源质量稳步提升。2021年我校广东省录取分数普通类（历史）最低分超出省划线37分，在广东省同类院校中排名第四（2020年排名第六），最低排位为62472，平均分超出省划线42.1分；普通类（物理）最低分超出省划线39分，在广东省同类院校中排名第三（2020年排名第六），最低排位为173710，平均分超出省划线44.72分。



图 1-3 2012-2021 年广东省招生录取非艺术类录取最低分超出省划线分数

二、师资与教学条件

（一）师资队伍建设

学校高度重视人才队伍建设，自2014年起，先后通过台湾博士专项引才计划、面向全球引进青年博士计划、面向行业引进双师型博士计划、学科带头人及首席学生成长导师招募计划、青年英才支持计划、教师分类发展计划等人才工程，不断加强人才引育，汇聚起了一支以专任中青年教师为主、专兼结合、视野开阔、

素质优良的教师队伍。学校坚持以教师为本，为推动教师发展，学校实施了教师分类管理，根据教师的不同特点，采用不同的发展定位和成长路径。

学校大力实施“人才强校”战略，通过外引内培，不断加强师资队伍建设，建立了一支专职为主、专兼结合、视野开阔、素质优良的适应应用型本科人才培养需要的教师队伍。

1.实施人才引进工程

出台《广州南方学院高层次人才引进管理暂行办法》，分层次、分类型，为学校重点发展专业引进高水平的教授、专家以及学术团队，面向业界引进具有丰富行业经验的精英人才，力争实现师资数量、结构达标。同时设立台师引进项目，批量引进台湾博士，启动博士引进工程，教师数量显著增加，教师结构明显改善。

2.完善教师分类发展相关制度

实施专任教师分类发展计划，做实“人尽其才、才尽其用、按绩取酬”的教师分类发展机制；学校在本学年新增了人才提升计划科研补助专项经费管理办法，并发布相应制度支持教师分类发展，包括《广州南方学院教师分类发展管理办法》、《广州南方学院教职员招聘管理办法》、《广州南方学院兼职教师聘任管理办法》、《广州南方学院人才提升计划科研补助专项经费管理办法》等制度。

3.加强双师双能型教师队伍建设

结合学校建设“国内一流民办高校”的发展目标和应用型转型的要求，我校在人才队伍建设方面，找准定位，创新用人机制，培养造就一支德才兼备、结构合理、富有创新精神和实践能力、符合应用型本科大学要求的高水平人才队伍。为此制定了《广州南方学院双师型教师管理办法》，建立了校企联合培养教师制度，大力支持现有专任教师到企业参加实践，打通校企人力资源共享的通道。此外，在选聘兼职教师上，坚持行业标准，优先从企业聘用高职称、高学历人才。

4.注重师资队伍培养提高

针对民办高校教师在提升教学质量上的重点、痛点和难点，提高我校教师的教育观念、教学水平、教育科研能力，秉承“促进教师全面发展”的理念，教师教学发展中心立足于教师赋能体系指导意见的三大赋能模块：基础模块、核心模块、进阶模块，打造线上线下课程资源的体系化、进阶式教师培养方案。例如：通过广州南方学院教师发展网络平台，提供406门线上培训资源，定期组织开展线下培训讲座；面向不同层次教师：新教师、青年教师、骨干教师，分别设置培养方案。教师教学发展中心聘请七位省内从事高等教育的资深专家组成顾问团，给予中青年教师和基础课教师的教学质量与教学改革工程提供咨询平台与适当意见；各教学单位组成教师教学发展工作小组，参与我校学科、专业建设和中青年教师培养。

教师教学发展中心组织开展青年教师教学竞赛等教学比赛；实施中青年骨干

教师培养计划；开展资深教师传帮带活动，这些措施促进了教师队伍的整体素质和教学水平的提高。

教师教学发展中心与人事干部处联合策划设置奖励机制，激发教师们参与培训的热情。使超额完成培训学时的教师在教研科产项目、教学类比赛等可获得优先推荐；可作为职称评审考核的重要参考指标；在教学名师、优秀教学团队等评选项目中作为优先评选条件。

目前，学校有教育部新世纪优秀人才 2 人，广东省特支计划教学名师 1 人，广东省高等学校教学名师 1 人，南粤优秀教师 5 人，南粤优秀教育工作者 1 人。近 3 年，学校教师获得省级教育教学成果奖一等奖、省级教育教学成果奖二等奖、首届全国高校教师教学创新大赛二等奖（省同类高校唯一）、广东省高校教师教学创新大赛特等奖、第一届全国博士后创新创业大赛总决赛金奖（全国 57 个金奖之一）、入围爱思唯尔（Elsevier）“2019 年中国高被引学者榜单”。

风帆正劲再起航，下一步，学校还将在人工智能和大数据、新商科两个领域启动人才特区计划，参照欧美国家薪资标准面向全球延揽高端人才，为创建一流的教师队伍砥砺前行。

（二）师资队伍结构

1. 学位结构

硕士学位专任教师 583 人，占教师总数的 66.17%（上学年 65.00%）。博士学位专任教师 219 人，占教师总数的 24.86%（上学年 23.7%），专任教师学位结构逐年优化（详见图 2-1）。

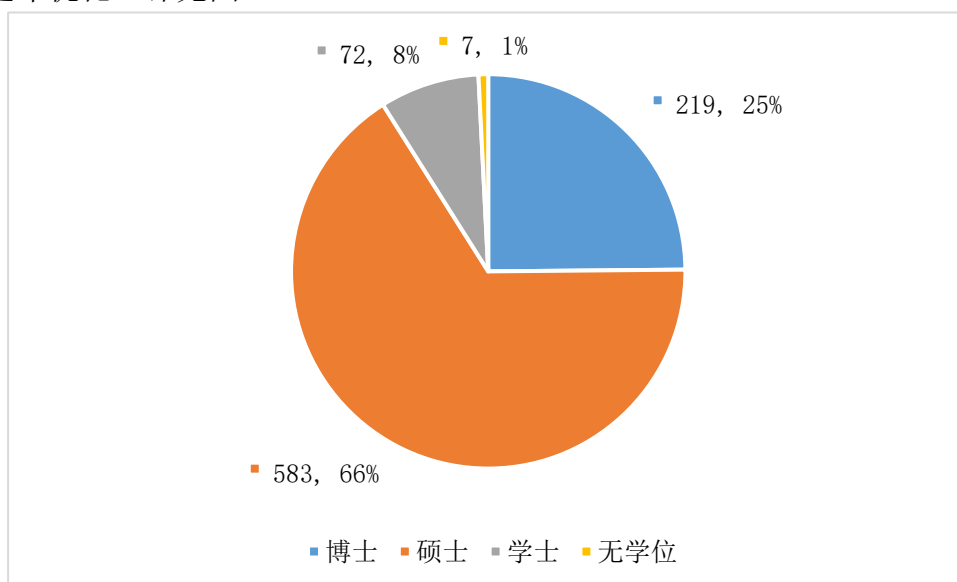


图 2-1 专任教师学位结构

2. 职称结构

正高级职称专任教师 111 人（上年 129 人），副高级职称专任教师 157 人（上

年 167 人），中级职称教师 390 人（上年 382）人（详见图 2-2）。

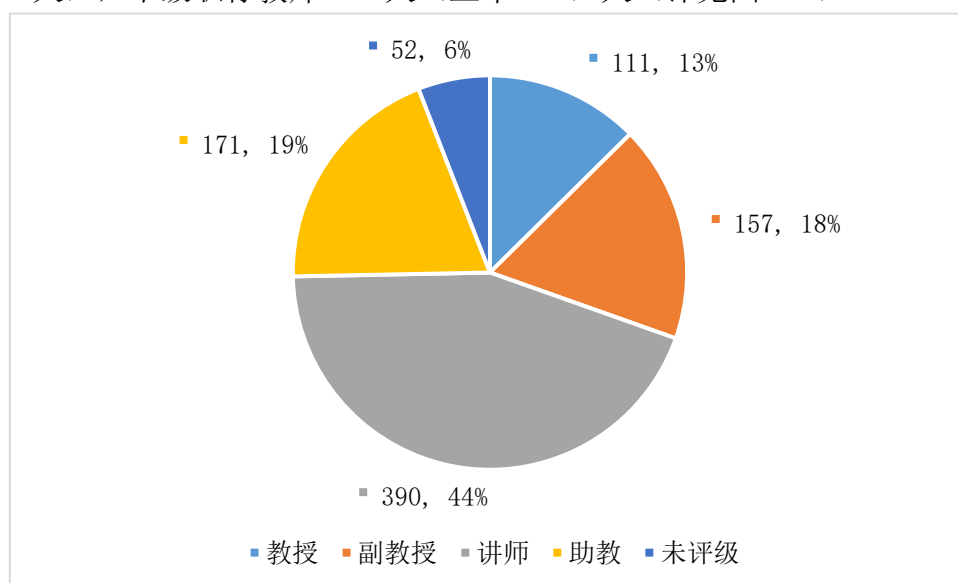


图 2-2 专任教师职称结构

3. 年龄结构

本学年 35 岁及以下专任教师 353 人（上年 361 人），占比 40.07%（上年 41.1%）；36-45 岁教师 253 人（上年 226 人），占比 28.72%（上年 25.7%）；46-55 岁教师 85 人（上年 76 人），占比 9.65%（上年 8.6%）；56 岁及以上教师 190 人（上年 188 人），占比 21.57%（上年 24.6%），专任教师年龄结构逐年优化（详见图 2-3）。

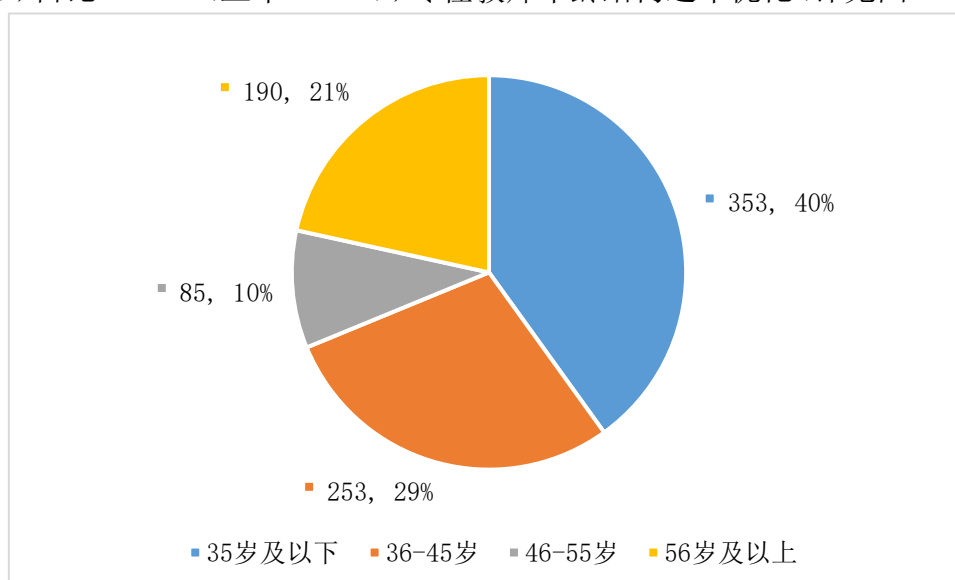


图 2-3 专任教师年龄结构

4. 本科主讲教师情况

本学年高级职称教师承担的课程门数为 459，占总课程门数的 32.19%；课程门次数为 1261，占开课总门次的 21.88%。

正高级职称教师承担的课程门数为 147，占总课程门数的 10.31%；课程门次

数为 303，占开课总门次的 5.26%。其中教授职称教师承担的课程门数为 145，占总课程门数的 10.17%；课程门次数为 301，占开课总门次的 5.22%。

副高级职称教师承担的课程门数为 381，占总课程门数的 26.72%；课程门次数为 1000，占开课总门次的 17.36%。其中副教授职称教师承担的课程门数为 373，占总课程门数的 26.16%；课程门次数为 977，占开课总门次的 16.96%。

承担本科教学的具有教授职称的教师有 123 人，以我校具有教授职称教师 123 人计，主讲本科课程的教授比例为 100%。

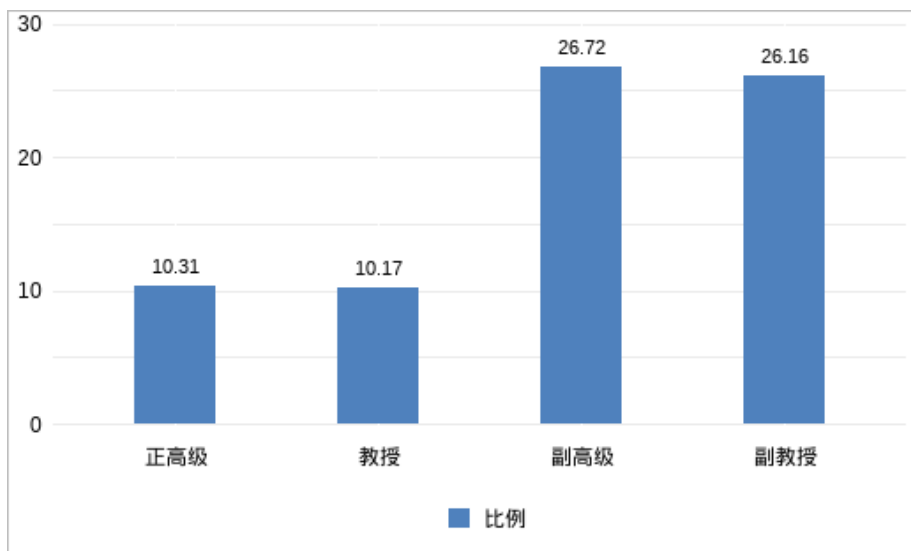


图 2-4 各职称类别教师承担课程门数占比 (%)

(三) 教学经费投入情况

学校坚持教学优先，不断增加教学经费投入，改善实验条件；通过高薪聘请博士，引进高层次人才等方面加大师资投入、优化师资队伍规模与结构，着力提升教师的教学能力、科研能力和实践能力；通过派遣教师外出参加培训和交流、开展教师教学创新大赛、国内访问学者项目等多种方式丰富教师培训进修的渠道并加大投入。

2021 年教学日常运行支出为 7297.45 万元，教学日常运行支出占经常性预算内教育事业拨款与学费收入之和的比例为 13.46%，高于规定 13% 的标准；生均教学日常运行支出为 3625.70 元，高于规定 1200 元的标准；本科实验经费支出为 221.63 万元，生均本科实验经费为 110.12 元，较去年增加 73.04 万元，本科实习经费支出为 222.49 万元，生均实习经费为 110.55 元，较去年增加 77.73 万元。

近两年生均教学日常运行支出、生均实验经费、生均实习经费详见图 2-5。

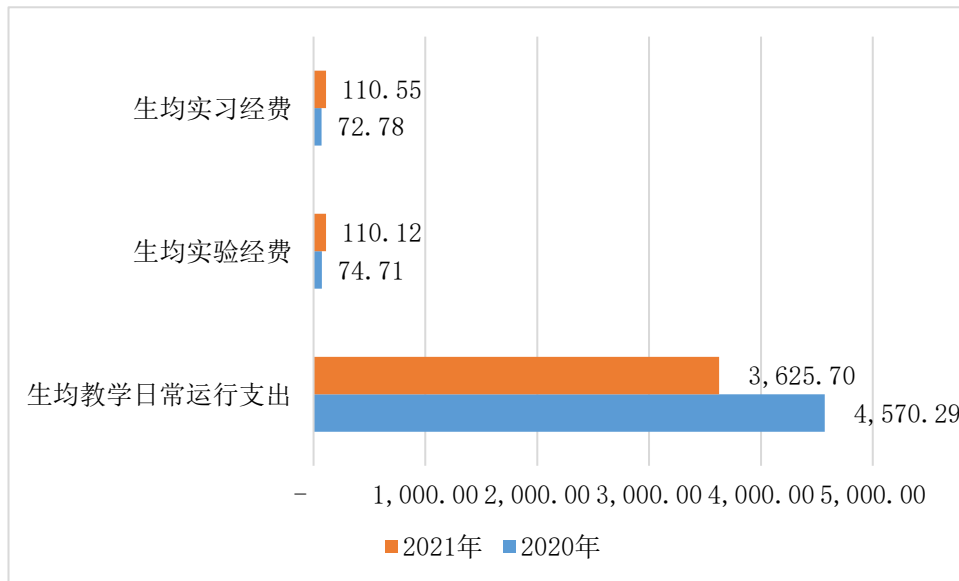


图 2-5 近两年生均教学日常运行支出、生均实验经费、生均实习经费（元）

（四）教学设施应用情况

1.用房与设备

校园占地面积 1000 余亩，已建成办公楼、教学楼、图书馆、体育场馆等教学设施，以及学生宿舍、教师公寓、食堂、综合商业区等生活配套设施。根据 2022 年统计，学校占地面积约 72.806 万 m^2 ，产权面积约 66.71 万 m^2 ，绿化用地面积为约 26.684 万 m^2 ，学校总建筑面积约 51.248 万 m^2 。

学校现有教学行政用房面积（教学科研及辅助用房+行政办公用房）共 218494.55 m^2 ，其中教室面积 122009.89 m^2 ，实验室及实习场所面积 21330.56 m^2 。拥有学生食堂面积为 23655.68 m^2 ，学生宿舍面积为 216958.41 m^2 ，拥有体育馆面积 3607.76 m^2 。拥有运动场 7 个，面积为 58358 m^2 。

按全日制在校生 20127 人算，生均学校占地面积为 36.18 (m^2 /生)，生均建筑面积 25.46 (m^2 /生)，生均教学行政用房面积为 10.86 (m^2 /生)，生均教学用房面积为 8.97 (m^2 /生)，生均行政用房面积为 1.88 (m^2 /生)，生均实验、



图 2-6 广州南方学院总平面图

实习场所面积 1.06 (m²/生)，生均体育馆面积 0.18 (m²/生)，生均运动场面积 2.9 (m²/生)。

2.教学科研仪器设备与教学实验室

学校现有教学、科研仪器设备资产总值 12145.84 万元，生均教学科研仪器设备值 6034.60 元/生。当年新增教学仪器设备值 1004.79 万元，新增值达到教学科研仪器设备总值 9.02%。

本科教学实验仪器设备共 12967 台(套)，合计总值 0.727 亿元，其中单价 10 万元以上的实验仪器设备 45 台(套)，总值 1104.57 万元，本科生均实验仪器设备值 3609.84 元。

表 2-1 教学科研仪器设备情况

教学科研仪器设备总值 (万元)	新增教学科研仪器设备值 (万元)	生均教学科研仪器设备值 (元/生)
12145.84	1004.79	6034.60

3.图书馆及图书资源

学校图书馆设施完善，建筑面积 2.9 万平方米，设有阅览座位近 3000 席，检索与服务终端 100 余台；设有学术报告厅、展示厅、特色馆、研修室/研讨室等，多方位满足读者需求。

图书馆拥有丰富的文献信息资源，截至 2022 年 9 月 30 日，图书馆拥有印刷型中外文图书 170.27 万册；电子图书 162 万册，电子期刊 1.13 万册，学位论文 542.24 万册，音视频资源 2980 小时，可获取利用的中外文数据库 60 余种。

图书馆周开馆时间 100 余小时，网络服务每日 24 小时不间断。除提供常规的书刊借阅服务外，还提供网络数据库检索，多媒体资源浏览、信息素养教育、阅读推广、参考咨询、代查代检、馆际互借与文献传递等形式多样的信息服务，为学校的教学、科研和人才培养提供了有力的支撑与保障。

4.信息资源及应用情况

学校已建立了教务系统、财务系统、图书管理系统、一站式网上办事大厅、电子校园卡系统、项目管理系统(科研管理系统)等基础信息平台，实现了网络信号全校覆盖，信息技术在教学和管理中得到广泛应用，提高了工作效率和管理水平。

为进一步推进数字化、现代化、智慧化校园建设，学校于 2016 年成立了信息化建设中心，采取校企搭台、产教融合的合作模式，依托广州合道信息科技有限公司的技术研发力量，开发适应完全学分制的教务系统。学校正在逐步推进校内各平台系统的整合和资源共享，提升信息化服务教学和管理效能，最终建成贯穿新生入学到毕业全过程、涵盖教学和管理的信息平台。

学校目前已完成学分制教务系统 1.0 阶段功能开发及系统验收工作，系统已

实现学籍管理、课程管理、选课、开排课管理、考务管理、成绩管理、学分收费等基础功能，已开展学分制教务系统 2.0 阶段建设合同对教务系统存在的功能缺陷及系统业务逻辑进行完善和优化，2022 年 10 月基本完成主体功能上线和系统优化工作。

学校采用采购服务方式与广州超星信息技术有限公司合作，使用超星泛雅教学辅助平台作为我校主要线上教学辅助平台，平台在运行课程 4100 余门。同时依托广州超星信息技术有限公司已有的电子资源库优势，我校师生可使用超星平台上的百万册电子图书资源。

学校是首所开通 5G 网络的独立学院，目前各运营商已经建立 5G 宏基站 18 个，学生宿舍已基本覆盖 5G 室分设备，部分教学、实验楼宇 5G 已可用于教学。

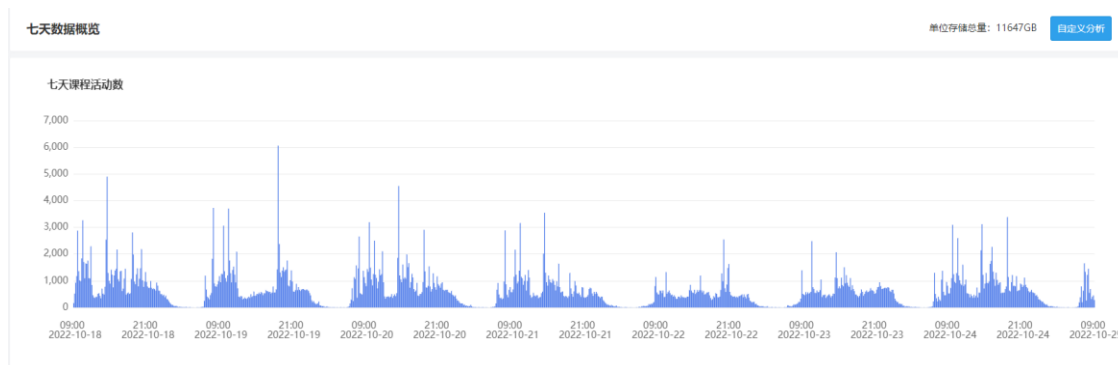


图 2-7 超星泛雅教学辅助平台七天课程活动数

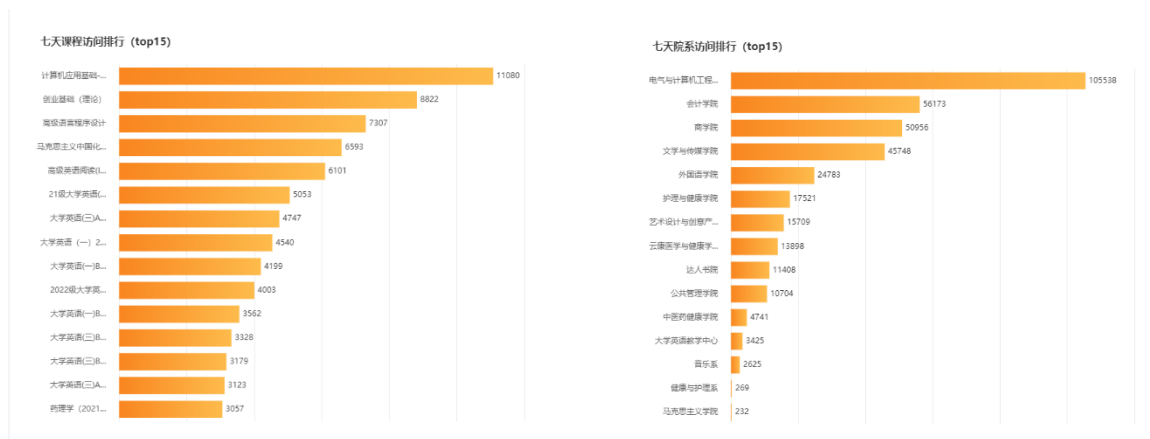


图 2-8 超星泛雅平台七天课程访问排行

图 2-9 超星泛雅平台院系课程访问排行

三、教学建设与改革

(一) 专业建设举措

1. 制定学科发展规划

根据粤港澳大湾区经济社会发展需要，构建管理学、经济学、医学、文学、艺术与工学交叉渗透、协调发展的学科专业体系，重点发展支撑学校未来的“三大学科特区”（基于人工智能的新工科特区、基于健康大数据的新医科特区和基

于大数据分析的新商科特区），重点培育支撑学科发展的“三大研究平台”（大数据与智能制造研究院、大数据与健康发展研究院、智能传感器研究院），重点建设支撑人才培养的“三大产业学院”（人工智能产业学院、大健康产业学院、云康产业学院）。

2. 优化学科专业布局

聚焦院系科产教融合发展，推动各院系明确学科方向定位、专业建设定位，选定与粤港澳大湾区相关行业龙头企业合作建设新型产业学院，达到初步形成“产教融合共同管理学院系、共同培养学生、共同开展研究、共同对外拓展”的新型产业学院，明确赛道、凝聚特色、布局产教融合，实现错位、聚焦和一体化发展。

聚焦交叉融合学科体系建设，推动科产教融合的学科建设机制趋于完善。实施交叉学科培育计划，重点发展新工科、新商科、新医科和新文科领域的交叉学科。实施重点学科建设计划，重点建设支撑学校发展的“三大学科特区”，即基于人工智能的新工科特区、基于健康大数据的新医科特区和基于大数据分析的新商科特区。实施重大科研平台建设计划，重点建设支撑学科发展的“三大学科平台”，即大数据与智能制造研究院、大数据与健康发展研究院和智能传感器研究院。

3. 搭建专业建设平台

聚焦交叉融合专业和一流专业建设，多层次实施专业建设行动计划。实施专业建设提升行动计划，形成交叉融合的专业体系和产教融合的专业建设机制。实施复合专业培育计划，重点推动传统专业间交叉复合和传统专业与大数据、人工智能等新兴专业交叉融合发展。实施科产教融合一流专业建设计划，重点推动国家级一流专业建设点、省级一流专业建设点和校级一流专业建设点建设，通过国内外专业认证。实施科产教融合一流课程建设计划，推动院系与合作企业联手按照“一师一金课”的原则建设各级各类一流课程。实施专业动态调整计划，形成根据社会需求、建设成效等因素动态调整优化专业的机制。

2021 年度，学校共 6 个专业入选国家级和省级一流本科专业建设点，其中财务管理、行政管理 2 个专业入选国家级一流本科专业建设点，汉语言文学、电子信息科学与技术、计算机科学与技术、物流管理 4 个专业入选省级一流本科专业建设点。截止目前，学校共有重点学科 2 个（电子商务、计算机科学与技术），国家级一流本科专业建设点 4 个（会计学、电子商务、行政管理、财务管理），省级一流本科专业建设点 6 个（电子商务、经济学、计算机科学与技术、电子信息科学与技术、汉语言文学、物流管理），省级优质专业 12 个（其中行政管理、人力资源管理、新闻学、英语、护理学是省级综合改革专业，经济学、人力资源管理是省级综合改革专业和特色专业，汉语言文学是省级综合改革专业和重点专

业，会计学是省级应用型人才培养示范专业和省级特色专业，电子信息科学与技术是省级战略新兴特色专业和重点专业，艺术设计学是省级卓越人才培养计划专业），教育部高等学校物流管理与工程类专业教学指导委员会第一批新文科建设试点专业1个（物流管理）。此外，2022年3月，艾瑞深校友会发布2022中国大学一流专业排名、2022中国大学各专业类一流专业排名，我校以15个六星级专业、15个五星级专业位列该榜第24名（即前3%），名列广东同类院校第1。

表 3-1 学校主要专业建设成果

项目类别	级别	数量	专业名称
国家级一流本科专业建设点	国家级	4	会计学、电子商务、行政管理、财务管理
省级一流专业建设点	省级	6	电子商务、经济学、汉语言文学、电子信息科学与技术、计算机科学与技术、物流管理
重点学科	省级	2	电子商务、计算机科学与技术
专业综合改革试点项目	省级	7	经济学、行政管理、人力资源管理、汉语言文学、新闻学、英语、护理学
应用型人才培养示范专业	省级	1	会计学
特色专业建设项目	省级	5	会计学、人力资源管理(现代猎头方向)、经济学、财务管理、医学检验技术
战略新兴产业特色专业	省级	1	电子信息科学与技术
重点专业	省级	2	汉语言文学、电子信息科学与技术
卓越人才培养计划专业	省级	1	艺术设计学

（二）课程建设成果

1. 构建应用型人才培养课程体系

广州南方学院把提高课程质量作为落实本科人才培养目标的重要抓手，树立课程建设新理念，推动课程改革创新，构建应用型人才培养课程体系，着力打造具有学校特色的一流课程。2021-2022 学年，学校共开设本科生公共必修课、公共选修课、专业课共 1426 门、5762 门次。

学校以应用型本科教育为主，深入实施“学科专业知识传授、核心价值观传承、能力素质养成”三位一体的立体化人才培养方案，着力践行学科专业交叉、产教教融合的人才培养机制；建立“政校行企资深人士担任首席导师+学校骨干教职员担任专业导师、通识导师和辅导员”的学生成长导师组，制定“启梦·筑梦·圆梦”的学生成长育人方案，做实“自由选择、严格管理、悉心引导”提升

学生内驱力的学生成长机制，推动学生德智体美劳全面发展，为粤港澳大湾区经济社会发展培养具有理想信念、公民素养和健全人格且专业基础扎实、创新实践能力突出的高素质复合型应用人才。各院系结合学校转型试点工作方案以及自身的实际情况，构建具有院系特色的应用型人才培养课程体系。

商学院以一流本科专业建设为契机，重点围绕职业面向、培养目标、课程设置等方面修订了 2022 级人才培养方案，将社会发展需求与课程建设有机结合，从而增强学生的思辨能力、思维能力，提高学生的文化素养和格局情怀，增强学生的就业竞争优势和社会责任感。公共管理学院在保证知识、能力、素质协调发展的基础上，突出因材施教原则，重新定位人才培养规格、淡化理论深度、强化实践能力培养。课程体系设置和教学内容组织按照认知规律，以提高专业应用能力为导向，合理安排实践教学内容。外国语学院着重培养学生综合解决社会问题的能力，参考专业认证标准，各专业组织任课教师修订课程教学大纲，明确每门课程的教学目标、课程要求、教学资料和教学进度等，确保每门课程的教学内容的深度、广度和难度符合课程教学目标要求。会计学院以“道德教育、通识教育、专业教育和能力培养”为导向，实行“差异化、分层次、立体化”的培养方式，坚持“学历教育与职业资格教育相结合”，以“理论教学和实践教学两大体系”为核心，以“课堂教学平台、实训模拟平台、实习实践平台、行业协会合作平台、校政校企合作平台”等五大平台为场所，培养“道德、知识、能力”三位一体的高素质的管理型会计专业人才。

2.开展课堂教学创新活动

学校坚持“学科专业知识传授、核心价值观传承、能力素质养成”三位一体的教育理念，以学生发展为中心，以应用和实践能力培养为主线，推进现代信息技术与教育教学深度融合，推动教学改革，开展线上线下相结合形式多样化的课程教学创新活动，继续开展大班套小班教学模式改革，即以大班为单位讲授理论知识，以小班为单位开展案例教学、项目教学、信息化教学。同时开展启发式、探究式、讨论式、参与式教学的教学模式，把学生由“课堂被动接受”逐步引导为“全程主动参与”，积极引导学生自我管理、主动学习，激发求知欲望，提高学习效率，提升自主学习能力。以培养学生的应用意识和解决实际问题的能力。如商学院与优秀跨境电商企业共建工作室，由“专业教师+企业导师+优秀校友”组成“三导师”团队共同指导学生，切实提升学生跨境电商运营能力，为“世界工厂”扎实培养“一专双语多能”的本土电商人才；会计学院实行立体化教学模式，构建立体化课堂，探讨开放式课堂教学，将课堂从传统课室延伸至企业、农村、事务所等，培育立体化师资，实行立体化、差异化教学，针对不同课程的特点，分别采用“课堂讲授+X”的教学方式，其中 X 为现场教学、仿真模拟、案例分析、课堂讨论、实务调研、自学等；外国语学院提倡“博雅教育”

(liberal education)，着重培养学生综合性解决社会问题的能力，克服现代大学学科、专业分割过细给人才培养带来的弊端；公共管理学院建立知识、能力、素质、智慧综合培养的“四维”课堂教学标准，积极实施教学手段和教学方法改革，大力开展课堂研究性教学；大学英语教学中心实行“双阶段、多层次、立体化、应用型”的教学模式，利用先进的教育技术和教学设备，因材施教，为不同英语水平学生制订相应的课程设置、教学方法和进度。

此外，为给学生提供拓展知识和启迪智慧的平台，学校层面开设了《南方论坛》和《大使论坛》等品牌讲座，各院系结合学科专业特点开设了《政商精英论坛》《商科大讲堂》《财经名家讲坛》等系列讲座。近三年，学校和各院系邀请海内外专家学者、政府领导、业界精英等开设高水平讲座 300 多场，形成了浓厚的学术氛围。

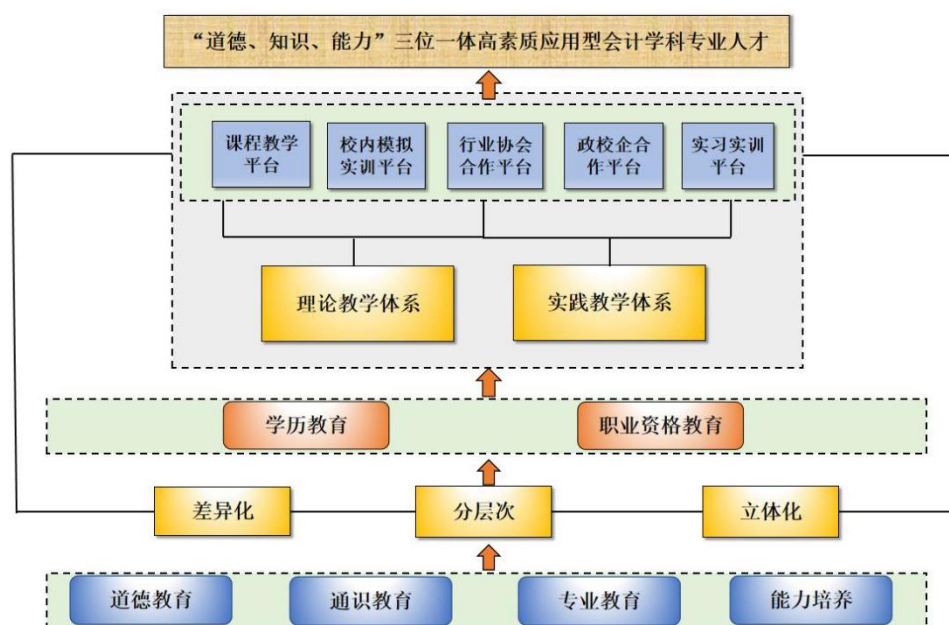


图 3-1 会计学院课程建设内容

3.建设精品开放课程

深化课程思政建设。学校根据“三全育人”工作部署，牢牢把握立德树人根本任务，通过多次举办课程思政专题讲座、邀请校外专家来校对教学团队开展指导、培训等措施，积极引导教师深入挖掘课程思政内涵，强化专业教育中的价值引领，切实提高课程思政育人成效，提高学校人才培养质量。2021-2022 学年，学校新增省级课程思政改革示范课程 1 门（同步被认定为省级一流本科课程），课程思政改革示范课堂 4 项，课程思政示范团队 1 个，课程思政优秀案例 3 例。

推进一流本科课程建设。学校结合广东省教育厅省级一流课程认定工作，制定校级一流课程建设推进工作方案，邀请校外专家为教师提供教学设计、教学组织、教学特色等方面的指导，加快推进各类一流课程建设。2021-2022 学年，学校新增 8 门省级一流本科课程。

加大精品课程建设力度。学校统筹精品课程建设，旨在打造形成一批具有创新性、示范性、推广应用价值以及明显影响力的优质课程，推升学校课程质量。截止目前，学校共有 5 门省级精品资源共享课建设项目通过广东省教育厅验收获优质称号(信号与系统、中国家具发展历程、大学英语、市场营销学、管理学)，共有 5 门广东省在线开放课程项目在建。

电气与计算机工程学院把精品开放课程建设作为提升课程质量的重要抓手，构建了以精品开放课程为龙头，并逐级提升的课程建设发展机制，带动了课程整体水平提升。立项项目包括：广东省质量工程精品资源共享课信号与系统，校级质量工程精品资源共享课移动通信网络规划与设计、校级质量工程精品资源共享课 Java 程序设计、校级质量工程精品资源共享课数据库系统原理、校级质量工程精品资源共享课自动控制原理、校级质量工程精品资源共享课电子信息科学与技术。通过立项建设精品课程，大大推进了学院课程建设质量。

表 3-2 学校主要课程建设成果

序号	课程类别	级别	课程名称	负责人
1	课程思政示范课程	省级	注册会计师（CPA）实务	张媛
2	课程思政示范课堂	省级	药理学（抗凝血药）	陈秋铃
3	课程思政示范课堂	省级	跨境电商理论与实务(跨境选品)	陈潇
4	课程思政示范课堂	省级	高级英语阅读 II（科技文阅读练习与汇报课—第四单元《大爆炸》）	梁凌
5	课程思政示范课堂	省级	新媒体节目策划与编导（文化创意：节目策划的核心价值）	张晓丹
6	课程思政示范团队	省级	程序设计及应用课程思政教学团队	苑俊英
7	课程思政优秀案例	省级	“双三位一体，课程思政建设改革与探索”——打造“行走的跨境电商课堂”典型经验总结	陈潇
8	课程思政优秀案例	省级	《市场营销学》五位一体课程思政改革探索与创新	高凯
9	课程思政优秀案例	省级	“新文科建设背景下，情理贯通、知行合一”的新闻学课程育人实践——《新闻写作》课程思政建设经验	陈珂
10	线下一流课程	省级	会计学原理及其实验	李莎
11	线下一流课程	省级	面向对象程序设计	苑俊英
12	线上线下混合式一流课程	省级	新闻写作	陈珂
13	线上线下混合式一流课程	省级	跨境电商理论与实务	陈潇
14	线上线下混合式一流课程	省级	会计信息系统及其实验	董成杰

15	线上线下混合式一流课程	省级	中级财务会计及其实验	金迪
16	线上线下混合式一流课程	省级	跨文化沟通与交流	袁洁
17	线上线下混合式一流课程	省级	电视解说词写作	张晓丹
18	在线开放课程	省级	中国古代文学史	孙立、林玉洁
19	在线开放课程	省级	电商运营与管理	钟肖英
20	在线开放课程	省级	初级日语	黄丽婷
21	在线开放课程	省级	空间改造与空间表达	孙月
22	在线开放课程	省级	行政管理学	刘云东
23	精品资源共享课	省级	信号与系统	詹侑军、陈海山
24	精品资源共享课	省级	中国家具发展历程	冯原
25	精品资源共享课	省级	大学英语	陈剑波
26	精品资源共享课	省级	管理学	陈剑波
27	精品资源共享课	省级	管理学	高凯
28	在线教学优秀课程案例	省级	《跨境电商选品“三原则、四方法”》“线上+线下”混合式教学设计	陈潇，钟肖英，高凯
29	在线教学优秀课程案例	省级	“线上线下混合+虚拟现实同步”的翻转课堂——宏观经济政策目标抉择	周璞，张玉冰，王家兴
30	在线教学优秀课程案例	省级	《中级财务会计及其实验》基于“超星学习通”即时互动式混合教学设计	金迪，张昱，程嘉阳
31	在线教学优秀案例	省级	《电子商务概论》多元混合式在线教学	钟肖英、田入文、陆奕荣
32	在线教学优秀案例	省级	“线上+线下”双场域的“概论”课教学	侯东栋
33	在线教学优秀案例	省级	《市场营销学》“自主学习+在线直播”多元交互融合教学模式	高凯、万卫、钟肖英
34	在线教学优秀案例	省级	立体化的《ManagementAccounting》教学	曾涛

4.教育必修课开设情况

2021-2022 学年，学校开设了《马克思主义基本原理》、《毛泽东思想和中国特色社会主义理论体系概论》、《毛泽东思想和中国特色社会主义理论体系概论（实践）》、《中国近现代史纲要》、《思想道德与法治》、《形势与政策》、《马克思主义中国化与青年学生使命担当》、“四史”等课程。我校要求思政教师与时俱进完善教学内容，及时将习近平总书记最新重要讲话精神融入到思政课程教学，特别是中国特色社会主义新时代部分的教学，有力推动了习近平新时代中国特色社会主义思想进教材进课堂进学生头脑，持续发挥思政课程的独特育人作用和优势。

每学期教材选用工作中强调“两课”教材须按人手一册标准使用。马克思主义学院作为思政课教学的主阵地，严格遵守教育部和教育厅的相关要求，开足开齐开好思政必修课，结合校情和院情在2021-2022学年共开设11门思政类课程。四门核心思政课教材选用2021年版马工程教材，特色课程《毛泽东思想和中国特色社会主义理论体系概论(实践)》使用自编教材。

(三) 教材建设管理

1. 加强教材选用管理

学校高度重视教材建设与管理工作，2021-2022学年坚持执行《广州南方学院教材管理办法》内教材选用相关规定及要求。同时，加强教材选用及使用情况督查，根据《关于进一步加强和改进新形势下高校宣传思想工作的意见》《普通高等学校教材管理办法》等相关政策文件，选用过程中强调了加强“马工程”重点教材统一使用工作的总体目标，要求相关专业及课程要以习近平新时代中国特色社会主义思想为指导，全面贯彻党的教育方针，遵循教育规律，紧密围绕立德树人根本任务，要充分认识到“马工程”重点教材的学科优势，把思想认识统一到中央要求上来，进一步增强责任感和使命感，要推动中国特色社会主义理论体系进教材进课堂进头脑，强化政治意识、阵地意识和底线意识。

学校定期组织教师参加教育部“马工程”重点教材任课教师培训，确保教师吃准吃透教材的主要内容和基本精神，提高教学能力，各专业进一步加强教研和教改工作。定期开展“马工程”重点教材使用情况检查，把统一使用“马工程”重点教材落到实处，进一步提升人才培养质量。

2. 组织编写优秀教材

学校在严控教材选用质量的同时，不断加强精品教材建设，通过教学研究、课程建设项目建设，推进优秀教学成果与教材编写融合，以构建学校特色教学资源。同时，为激发学校教师重视教材、研究编写教材的积极性，鼓励各院系打造一批既符合国家需要又体现学校特色的品牌教材，编写遵循学科知识逻辑的专业核心课程教材，遵循政行企知识应用的逻辑专业方向课程教材。启动校级教材建设项目。目前学校已立项建设27部教材。

会计学院计划按照国家级精品课程、资源共享课程的要求，分批建设本专业的核心课程，与上海人民出版社签署协议，出版本专业核心课程的系列教材。目前，已建成《中级财务会计》校级精品课程、《投资学》和《管理会计》两门校级资源共享课程，出版《基础会计学》、《中级财务会计》、《财务管理》等7本教材。同时结合应用型转型试点工作，将《会计学原理》、《中级财务会计》、《财务报表分析》等17门核心课程作为院级教学改革项目立项，要求针对大数据、互联网的时代特征和会计工作的发展趋势，与实务部门专业人士合作研究，

突破传统的教材编写思路，充分利用互联网技术，编写符合管理型会计人才需要的高质量教材。

在应用型教材编写方面我院进行较大的改革尝试，三年内新编或修改完成《会计伦理》、《会计学原理》、《中级财务会计》、《成本会计》、《管理会计》、《会计信息系统》、《数据分析与数据挖掘》、《财务报表分析》、《财务管理》、《审计学》等 10 本专业教材，目前《注册会计师实务》应用型教材已完成编写。

表 3-3 学校已立项建设教材

序号	教材名称	主编
1	组织诊断与干预	寸晓刚
2	现代猎头实务实训	李葆华
3	网店运营与管理	钟肖英
4	互联网营销	戴国良
5	中级财务会计	金迪
6	商业插画设计	孙月
7	儿科护理学临床训练与实践	陈华丽
8	内科护理学临床综合技能实践教学案例集	景晨
9	急救护理学临床训练与实践	王政医
10	API 机器学习和人工智能：智能产品 π 型人才培养教材	廖汉腾
11	大数据：人本大数据产品人才培养教材	王子佳
12	信息可视化设计：数据故事与交互作品	吴雪
13	创意风暴——从经典名著与名作出发	李公明
14	广告策划	罗希，杨正昱
15	新媒体广告	罗娟
16	跨境电子商务	陈潇
17	财务管理	田丽
18	证券投资学	杨欣
19	国际企业管理	曾丽玉
20	现代物流管理	王秀梅
21	温泉旅游概论	王维靖

22	国际贸易实务	伍雁南
23	互联网金融理论与实务	刘蕙
24	餐饮管理	莫艳华
25	虚拟商业社会环境	董成杰
26	注册会计师事务	张媛
27	中国传统故事英语阅读文选	王华军

（四）实践教学增强

1. 毕业论文（设计）与社会需求结合

学校作为综合性应用型普通本科高等学校，不断完善实践教学体系，加强实践教学内涵建设，坚持开展毕业论文（设计）以实际应用为导向的实践教学。为此，学校一方面要求学生主动参与政行企实习、实训等社会实践活动，鼓励学生将实习实践活动的内容拓展为毕业论文（设计）；另一方面鼓励学生积极开展实践性课题研究，或鼓励教师在开展实践性课题研究时吸纳学生参与，指导学生将参与研究的实践问题转化为毕业论文（设计）；并且学校还鼓励学生将各类创新创业训练计划项目或学科竞赛项目演化为毕业论文（设计）。另外，针对应用性较强的毕业论文选题，学校实行“双导师”制，即企业导师与学校教师共用指导学生的毕业论文（设计），校企配合共同把关，以项目完成为目标，用企业、市场、学校的标准来衡量学生的完成情况。例如会计学院通过专业实习，学生在提升了专业实践能力和解决实际问题的能力，为撰写毕业论文收集到了基本资料和数据，因而大部分学生毕业论文的选题来源于社会生产或实践（实习实践活动）。2021-2022 学年我校学生毕业论文（设计）选题数为 5078 篇，其中来源于生产与社会实践课题数为 3616 篇，占比达到 71.21%。

2. 建设校内外实验（实践）教学平台

学校以学生实践能力和创新能力培养为中心，深化综合性应用型教育体系的内涵建设，不断完善实践教学体系，加强学生实践项目建设，创造学生个性化发展条件。充分整合校内外资源，以国家级实践教学平台为建设目标，依据“夯实基础、分级培育、强化示范”的建设思路，持续推进本科教学实验（实践）平台的建设工作。截止2022年9月30日，学校获批建设省级实验教学示范中心3个，校级实验教学示范中心6个；省级立项大学生校外实践教学或教育基地建设项目7项，其中已验收通过结项6项；正在建设未结项1项。校级立项大学生校外实践教学基地或社会实践教学基地建设项目27项，其中已验收通过结项13项；正在建设未结项14项。

此外，学校大力发展和建设校外实践教学基地，持续推进产教融合、大力开

展校企合作，“政、行、企、校”四方联动的应用型人才教育发展新机制初步形成，应用型人才培养质量进一步提升。目前已与广东省注册会计师协会、广州富力地产股份有限公司、中国联通广州分公司、唯品会（肇庆）电子商务有限公司、腾讯大粤网、广东荔枝台传媒有限公司、中山大学附属第一医院、中山大学附属第三医院、中山大学附属第五医院、中山大学附属第六医院、中山大学附属第八医院、南方医科大学附属第五医院等单位达成合作。截止2022年9月30日，我校已和185个单位签订实习基地协议并开展实习合作（包括理工类实习基地5个、医学类实习基地24个，经管类实习基地132个、文学类实习基地13个和艺术类实习基地11个）。

3.深化产学研合作

各院系积极搭建政府部门、企业、学校、社会组织“四位一体”的产教融合架构，助推学校应用型转型，创新政产学研合作协同育人机制成效显著。为促进科研成果转化，正在修订《广州南方学院学科性公司管理办法》，成立“广东南苑投资发展有限公司”对学科性公司进行孵化。鼓励和支持各院系创新机制，构建应用型人才培养模式，搭建协同育人平台，共建产学研共同体，走产学研用一体化道路。

学校以应用型人才培养链和产业链相融合为纽带，分批推进各专业产教研融合，探索校企搭台、产教结合育人、服务行业提升的特色办学之路。学校立项建设了3个校级协同创新中心，包括地方治理协同创新中心、老年健康与护理协同创新中心、城市区域旅游形象策划与旅游产业发展协同创新中心，每个项目分别获得30万元建设经费。各协同创新中心积极吸纳行业企业、社会力量、政府机构等多方面的投入与支持，促进产教深度融合。例如，地方治理协同创新中心承担的平安校园建设课题，带领学生开展广州从化社会治安状况调查，学生在参与课题的调研、数据收集、报告撰写等环节中得到了锻炼，受益学生达几百人次。

会计学院与政行企合作共建产学研共同体，与广东省注册会计师协会、广州市内部审计协会合作，共建多个大学生实习基地，与企业共建正保现代智能会计学院。商学院融合企业优势搭建协同育人平台，与京东、唯品会、顺丰、淘宝、中国银行等多家知名企业深度合作，创新人才培养模式，与高顿财经共建CFA菁英班。公共管理学院构建“五位一体”应用型人才培养模式，由行业学会及协会指导，与标杆企业共建多个产教协同育人基地、多个不同形式的人才定制班。云康医学与健康学院联合云康健康产业集团有限公司，合作开展对毕节市第二人民医院病理科和检验科建设的帮扶工作，通过“对口支援和医疗扶贫”政产学研用协同新模式，以“智力帮扶”推进精准对口支援，协助毕节市第二人民医院提升创建等级综合医院能力和医疗服务水平。筹建设立中的广州南方学院-云康产学研联合健康技术与公共政策研究中心，将搭建学术交流和实践推广平台，推动

医疗卫生体系和大健康产业重大理论创新、模式创新和应用示范，贡献专业智库力量。

学校与广发证券、创元期货、上海高顿教育培训有限公司、广州金茂置业有限公司、深圳市乐有家控股集团有限公司、深圳市高飞易科技有限公司、广东省研学旅行协会、仲利国际租赁有限公司、梧州市企业与企业家联合会、中国信通院广州智慧城市研究院、广州市数字金融协会、广东新南方集团有限公司、广州中医药大学科技园、广东元知中医药有限公司、广州翔实工程咨询有限公司等多家企业签订了产学研合作协议，建立长期、紧密的合作关系。学校通过不同形式的实践教学与联合培养合作，不断深化产学研合作的行业度和广泛度，更进一步地满足新的市场环境对人才的需要，有利于提升我校学生的人才竞争力，培养适应市场需求的应用型人才，从而更好地服务于社会。

为顺应新文科发展趋势，推动专创融合立体化人才培养模式，开展人才培养、创新创业、课题研究、专业咨询和成果转化等工作。学校产学研合作处与商学院联合打造众创空间（即南方创新谷）。2021年9月，南方创新谷成功获批为广州市级众创空间，标志着该众创空间向“打造粤港澳大湾区的新文科创新创业人才培养平台、建设成为具有广泛影响力的服务粤港澳大湾区的新文科高智库和创新创业人才培养高地、助力大湾区新时代高质量协调发展”的目标迈进一大步。



图 3-2 南方创新谷登记证书

学校产学研合作处立足教育部“以产业和技术发展最新需求推动高校人才培养改革，搭建校企对接平台，以产业和技术发展的最新需求推动高校人才培养改革”的政策精神，致力于构建学校产学合作协同育人项目三级实施体系，持续完善多主体协同育人长效机制，打造学校产教融合、校企合作的良好生态。并积极助推校企共建、共管、共育的人才培养模式，完善学校校企协同育人机制。2022

年,我校产学研合作处积极组织并协助各院系老师申报教育部产学研合作协同育人项目 19 个。为促进科研成果转化,学校以广东南苑投资发展有限公司为平台支持各院系老师创办学科性公司,目前已有分属不同领域的教师在学校政策的支持下成立了共六家学科性公司。

表 3-4 学校学科性公司汇总表

公司名称	依托院系	主营业务
广州南苑体育科技有限公司	体育教学中心	主要对外开展体育组织、体育运动咨询等相关活动
广州南苑艺术有限公司	音乐系	主要对外开展与文化艺术产业相关的活动
广州南苑人力资源管理咨询有限公司	公共管理学院	主要对外开展与人力资源产业相关的活动
广州南苑文化艺术传播有限公司	艺术设计与创意产业系	主要对外开展文化艺术交流策划咨询等活动
南院海洋科技服务(广州)有限公司	商学院	主要对外开展信息技术咨询服务等活动
广州南院创业服务有限公司	商学院	知识产权服务及创业空间服务等

4.重视创新创业教育

学校高度重视学生创新创业工作,相继成立创新创业教育中心、创新创业教育工作领导小组(领导小组下设工作办公室),制定深化创新创业教育改革实施方案,推荐创新创业教育“进课堂、进学分”,激励学生积极投入创新创业实践;逐步构建创新创业教育课程、创新创业平台搭建、创客空间建设、学生创新创业项目建设、学生双创竞赛平台建设等多层次、闭环型的创新创业培育体系。此外,学校还从政策扶持、制度激励、指导教师配备、资金保障等多方鼓励和支持学校学子参加各类创新创业活动。

(1) 逐步构建创新创业培育体系。首先,学校结合建设应用型高校的要求及学生特点,将创新创业教育融入人才培养全过程,强化创新创业实践,形成具有我校特色的教学模式。2019 学年,我校开设了《创意思维训练》(2 学分,36 学时)和《创意思维训练》(2 学分,36 学时),以及政商研究院组织创新创业理论讲师团开设的《创业基础(理论)》(2 学分,36 学时)、《创业基础(实

践)》(1 学分, 24 学时)等 4 门创新思维、方法训练类课程。其次, 我校搭建了创新创业孵化基地、创新创业项目平台、创新创业竞赛平台、创客空间、创新平台和校友平台等学生创新创业交流、实践和展示平台, 为学生参与应用研究、技术开发和创业实践等创新创业活动提供广阔平台。并且学校与广州市增城开发区青年创业联合会签署了创新创业战略合作协议, 在创新创业课程教师队伍、项目导师队伍、实践基地、孵化基地、创新创意项目、创客空间、创业大赛等方面展开深入合作。2019 年学校成为粤港澳大湾区青年创新中心理事单位。2020 年, 为进一步推进大学生创新创业教育工作, 学校创建南方创新谷中心。该中心以跨境电商为突破口, 引入包括京东、怡亚通等全球知名企业, 吸引优秀师生及校友创业项目入驻, 致力于建成具有广泛影响力、服务粤港澳大湾区的新文科高智库和创新创业人才培养高地。2021 年 9 月南方创新谷成功获批为广州市级众创空间。目前, 学校共有 1 个校内创新创业孵化基地, 1 个创客空间, 4 间校企共建的创新创业开放性实验室(4 个企业分别为广州粤嵌、深圳信盈达、广州拓胜、东软睿道)。

(2) 加强创新创业师资队伍建设。学校为满足开设创新创业课程需求, 组建了一支专兼职的创新创业实践指导教师队伍。同时, 安排有实践经验的专职教师担任学生创业实践指导老师, 并且外聘企业家、校友和创业成功人士担任学生创业实践导师。截止目前, 我校共有创新创业专兼职实践指导教师 49 人。如商学院为加强“创业型”师资队伍建设, 打造了“双导师+毕业学长”教师队伍, 通过选派教师到企业锻炼的同时, 从企业遴选一批专家担任企业导师; 同时善于挖掘校友资源, 聘用优秀校友指导学生进行创新创业实践。公共管理学院本学年与广州市职业能力培训指导中心共同主办 SYB 培训班, 培训课程由我校获得人社部创业培训师资格证书的师资主讲; 同时聘请邹少宁、谢景芬、杨振锋、李湘梅、罗中、余亮等政府和企业人士担任学生职业导师。音乐系为顺利开展创新创业课程教学, 引入行业知名双师双能型人才, 加强创新创业教师队伍建设。此外, 为不断提高校内创业实践指导老师的能力和水平, 我校不定期选派教师参加创新创业相关会议, 鼓励教师深入企业实训和交流, 与时俱进地了解行业发展动态及技术前沿信息, 激发教师教学、创新创业灵感, 带动团队教学质量提升。同时学校委托国际创新创业发展协会邀请资深产业专家及创投顾问对双创教师进行培训、指导。此外, 为激励教师指导学生开展创新创业活动, 学校将指导学生参加创新创业竞赛等工作纳入教职工职称申报条件之中。

(3) 学生创新创业竞赛成果喜人。2021-2022 学年学校共立项建设 141 项大学生创新创业计划项目, 其中国家级 10 项, 省级 30 项。2021 年 10 月 12 日至 15 日, 第七届中国国际“互联网+”大学生创新创业大赛现场总决赛在南昌大

学举行。历经来自全国各高校的项目团队激烈角逐，我校校友张斌团队斩获第七届中国国际“互联网+”大学生创新创业大赛高校主赛道初创组银奖！这是继2020年商学院黄坚强团队荣获国银之后，我校获得的第二个国赛银奖。我校因此成为广东省民办本科高校之中连续两年获得该国赛银奖的唯一高校！也是目前广东省同类院校在这一全国顶级学科竞赛历年累计最佳战绩。2022年7月14日，第八届中国国际“互联网+”大学生创新创业大赛广东省分赛在线上举行，我校选送的师生共创项目“方升科技—基于物联网的智慧农业控制体系”荣获产业命题赛道银奖，这是我校师生首次参加该比赛的产业命题赛道并获奖。本次省赛共有165所高校参赛，参赛项目数高达37.53万个。根据省复赛网评结果和直通名额推荐情况，共有388个项目晋级本次省决赛，其中产业命题赛道共有20所高校50个项目进入决赛，民办高校仅有2所2个项目进入决赛。



图 3-3 “方升科技—基于物联网的智慧农业控制体系”项目参赛学生与指导老师

（五）推进教学改革

1.按转型试点要求，修订“立体化”应用型人才培养方案

学校自2016年被遴选为广东省普通本科转型试点高校，一直积极探索转型发展路线。根据“差异化错位发展”的策略，制定了相关的转型发展实施方案、相关报告，同时，根据《广州南方学院“十四五”教育事业发展规划》文件精神，提出了实施人才培养提升行动计划，学校以研制人才培养方案修订指导意见为契机，优化人才培养方案，编制了《教务处关于制定2022年本科专业立体化人才培养方案的指导意见》（教务〔2022〕60号）。学校做好劳动教育顶层设计，推进劳动教育融入人才培养体系；成立通识教育系，将通识教育课程体系化，推进通识教育与专业教育、全面发展与个性发展的融合贯通；强化实践教学环节，

深化实践教学方法改革,增强学生的创新实践能力;加强创新创业课程体系建设,广泛开展创新创业实践活动,培养学生发现问题和解决问题的能力。

各院系在参考上述指导思想的前提下,统筹考虑公共教育和专业教育。通过变革专业培养方案的逻辑起点、课程体系和学分结构,构建“学科专业知识传授、核心价值观传承、能力素质养成”相融合的立体化人才培养方案,促进学生的全面发展。同时,通过践行校政行企“六共建的产教融合人才培养机制”(即共建应用型人才培养咨询团队、教师队伍、培养方案、课程、教材和产学研用平台),形成有自身特色的应用型人才培养模式,提升学校应用型人才培养能力。

如商学院深入调研,广泛借鉴并听取同行专家、企业行业部门代表的意见建议,在确保人才培养方案的稳定性的基础上,提升人才培养与社会需求的契合度,做到关联行业需求与毕业标准构建立体化人才培养方案,对学生进行有我院特色的能力培养,使学生的知识、能力、素质等到全面发展,真正形成商学院特色核心竞争力。

电气与计算机工程学院坚持以国家标准为基准,贯彻“立体化”指导思想、推进“三全”育人,强化实践教学、推进产教融合,坚持创新创业教育与专业教育相融合,学院严格按照《普通高等学校本科专业类教学质量国家标准》及工程教育认证要求,对七个专业进行人才培养方案制定、修订,确定学院各专业人才培养目标,明确毕业要求,搭建课程体系;持续优化课程设置,整合课程内容,明确提出课程应对毕业要求起到支撑作用。

会计学院结合各专业学科特点,按照“对应用型人才的认识→培养目标与培养模式选择→措施”的逻辑思路展开,各专业通过变革专业培养方案的逻辑起点、课程体系和学分结构来构建立体化人才培养方案,将专业教育、思政教育、通识教育、成长教育有机融合,还建立了融知识传承、与思政通识成长相结合的立体培养方案,实现更有利于学生素质培养和能力提升的教学改革。

文学与传媒学院秉承“以生为本”的理念,坚持“实践育人”、“融合培养”的方针,不断创立独具特色的实践、实训活动,开拓融合培养新模式,以培养具备良好综合素质、深厚知识底蕴、开阔学术视野的应用型、复合型人才为目标,形成手头、口头、笔头(镜头)“三头”并重与文艺、手艺、工艺“三艺”同精的培养特色。通过几年探索,文学与传媒学院应用型人才的融合培养初见成效,形成了内涵厚重、基础扎实、突出实践、强化应用,人文风貌、活力四射的专业特色。

此外,学校还出台了《思政、通识和成长教育“三位一体”改革方案》,成立马克思主义学院、通识教育系和一年级学生工作部,校长和书记带头担任班主任、专任教师担任成长导师、新入职教师担任1年全职辅导员,将教师、辅导员、

行政人员有机融入教书育人活动中，形成“搅和”在一起的新型师生关系，深入推进“三全育人”的机制体制。

2.基本完成学分制改革，取得明显效果

(1) 学分制改革制度

为满足学生个性化培养需求，学校于 2013 学年正式启动学分制改革工作，历经近两年的研究探索，建章立制后从 2015 年 9 月起正式实施。2018、2021 年对学分制配套制度进行了修订。2019 年 6 月，学校首批学分制模式培养的学生顺利毕业。学校在学分制制度实施期间，不断总结、反思制度的实施效果，并且广泛征求教学单位、师生等多方意见。2015-2022 年期间，根据教育教学改革的需要及学校转设的要求，制定或修订学分制收费、学籍管理、课程及成绩管理规定等相关制度。

同时，为保证向学生提供详尽的学业修读指引，确保学分制改革工作顺利进行，学校已坚持连续 7 年为入学新生编制系统性和操作性居国内高校领先地位的学业指南。

此外，在学分制推进过程中，学校信息化建设中心联合教务处、学生工作处等职能部门，借助信息化手段为学分制模式运行提供强有力辅助。目前，学校已建立涵盖教务系统、财务系统、图书管理系统、一站式网上办事大厅、电子校园卡系统、项目管理系统（科研管理系统）等在内的基础信息平台。并在基本完成学分制教务系统 1.0 阶段（实现学籍管理、课程管理、选课、开排课管理、考务管理、成绩管理、学分收费等基础功能）的基础上，签订学分制教务系统 2.0 阶段建设合同，进一步优化和完善教务系统，持续推进全部功能上线和系统优化工作。

(2) 学分制改革效果

我校打破课程、专业的界限，建立课程超市；打通专业群内模块，允许学生跨学科跨专业选课，实现学科交叉和专业复合。例如，会计学院的财务管理专业分别从公司、个人和中介三个角度设置 3 个专业方向：财务分析师方向、投资学方向和资产评估方向，课程设置更具有专业方向区分度，学生可根据自己的兴趣爱好和预期的就业方向选课。同时开设大量选修课，以利于学生知识结构的形成和复合型人才的培养。此外，文学与传媒学院也打通专业壁垒，促进汉语言文学、新闻学、网络与新媒体专业实现专业互通，形成专业交叉课程群，通过构建基础课程、专题研究课程、实践课程“三合一”体系，实施大一 50 篇作文写作、大二创意写作和团队科研实践、大三采编写播实训、大四毕业论文(设计)四级训练体系。目前，该学院已有 2964 名学生完成“50 篇作文写作训练”。

学校针对同一招生途径入学的学生实现自由选课、自由转专业、实行弹性学制等，赋予学生自主选择课程和专业的权利，搭建学生个性化发展的平台，有效

促进其主动思考、自我规划、发展应用能力和适应社会需要。例如，自 2020 年以来，我校已有 5 名学生通过完全学分制赋予的自主选课权利及合理的课程修读规划，三年修读完本科学业提前毕业。并且学生在导师及相关教辅人员的指导下，可根据专业方向偏好和时间偏好，制定“个性化”课表，通过给予学生充足的自由时间，鼓励学生积极参加有意义的课外活动，实现个性发展，培养自主能力和创新精神，并尽早明确未来职业规划。

3.搭建“专业+特色”的跨学科专业平台，培养精英人才

为给追求卓越的学生提供良好的培养平台，学校成立政商研究院和达人书院作为学校精英人才培养的摇篮。政商研究院采取“交叉、融合、互动、提升”四位一体的复合型政商人才培养模式，为学生成长、为培养政商界杰出人才奠定坚实的基础。达人书院对标国内一流大学的水准，采取更精深的专业教育和更宽阔的博雅教育相结合的人才培养模式，为学生未来在学科专业深入发展奠定坚实的基础。

4.开展国际合作办学

我校在国际合作与交流的过程中，始终立足于学校“创新强校工程”和“争创国内一流民办大学”的建设目标，致力于深化同世界各国的教育合作与交流，以形成全方位、多层次、宽领域的教育对外开放格局，为南方学子的成长成才提供更广阔的平台。

为逐步构建与学校发展战略目标相适应的国际化开放式办学格局，全面提升我校办学理念国际化、师资队伍国际化、人才培养国际化、科学研究国际化以及管理水平国际化，我们勇于创新实践，积极探索中外合作办学领域的新途径、新渠道。2021 年，经教育部批准，我校成功申报了与爱尔兰格里菲斯学院合作举办的数据科学与大数据技术专业本科教育项目以及教育部直属《中美人才培养计划》121 双学位项目。上述项目的成功申办对我校的国际化发展有着里程碑意义，标志着我校的国际合作与交流工作进入了国家梯队，有利于提升我校品牌，有利于提高我校国际化办学水平，有利于我校培养更多通晓国际规则、具有国际化视野、精通中外文化的实用型复合型人才。

在疫情防控常态化形势下，本学年我校线下短期国际交流受阻，线上国际交流精彩纷呈。我校借助云平台积极拓展国际交流与合作办学的新渠道，进一步扩大对外开放，推动国际合作与交流，我校与英国考文垂大学、澳大利亚西悉尼大学、加拿大加西大学形成了稳固的互动合作机制，签署了合作协议，完善建设了商科领域的联合培养硕士点，引进对方院校先进的教育理念、教学材料、教学内容和教学方法，并采取“双导师制”，让我校教师获得硕士生导师资格和经验。同时，我们与英国邓迪大学、加拿大劳伦森大学、英国剑桥大学（代理）、译线通翻译公司等举行多轮线上会议，磋商合作可能性。本学年，我校新签订国际交

流合作协议 12 份。

后疫情时代，国际合作与交流工作面临着前所未有的挑战，但我们坚持教育对外开放不动摇，强化担当，履职尽责，尽力实现我校国际交流精彩纷呈的局面。接下来，我们将进一步完善合作、共享机制，积极将国际化办学资源内化为学校的办学资源，努力构建集学生流动、师资队伍、专业建设和科学研究等要素为一体的国际化教育体系，丰富国际化办学内涵，全面提升学校国际化办学质量。

（六）教学类项目建设情况

近年来，我校结合学校教育事业发展规划及学科专业建设规划，利用项目建设平台资源，不断完善教学质量与教学改革工程项目的统筹规划、设计、建设工作，重视校级项目培育，提高省级项目建设质量，推动优秀教学成果的产出以有效提升教学质量。2021 学年，学校立项建设 45 项校级教学质量与教学改革工程项目，获批京东电商产业学院等 9 项省级教学质量与教学改革工程项目。截至 2022 年 9 月 30 日，学校现有省级教学质量与教学改革工程项目 110 个、重点学科 2 个、优质专业 12 个、实验教学示范中心 3 个、教学团队 4 个、学生实践教学基地 8 个、精品资源共享课 5 门、在线开放课程 6 门。

表 3-5 2022 年省级教学质量与教学改革工程立项建设项目

序号	项目类别	项目名称	项目负责人	所在单位
1	现代产业学院	京东电商现代产业学院	甘宏	商学院
2	课程教研室	程序设计类课程教研室	张鉴新	电气与计算机工程学院
3	科产教融合实践教学基地	科产教融合护理专业实践基地	陈华丽	护理与健康学院
4	高等教育教学改革	新文科背景下基于产教融合模式培养物流管理专业实战型人才的研究与实践	王秀梅	商学院
5	高等教育教学改革	基于思政和教育技术建设新文科金课——《高级英语阅读》混合式课程教学改革与实践	梁凌	外国语学院
6	高等教育教学改革	学科基础理论课课程思政教学路径探析——以《传播学概论》为例	刘娜	文学与传媒学院
7	高等教育教学改革	情感驱动的思政课线上线下混合学习模式实践研究	张锦标	马克思主义学院
8	高等教育教学改革	混合式探究性学习在临床免疫学检验技术课程实验教学中的应用研究	高劲松	云康医学与健康学院

9	高等教育教学改革	“产出导向法”视域下的大学英语智慧教学模式研究	蓝洁	大学英语教学中心
---	----------	-------------------------	----	----------

注重总结教学类项目产出的成果，通过全面梳理、高度凝练形成一批优秀的教育教学成果。商学院副院长钟肖英副教授主持的《“校企协同、学创一体”培养“3+1”创业型电子商务专业人才的改革与实践》项目荣获2019年广东省教育教学成果奖（高等教育类）一等奖；喻世友校长主持的《创新体制机制，激发办学活力——民办高校“四位一体”提高教育质量的实践探索》荣获2021年广东省教育教学成果奖（高等教育类）二等奖。我校今后将加强优秀教学成果奖的引领和示范作用，推动教育教学改革创新，努力形成更多可复制、可推广的优秀教育教学成果。



图 3-4 第十届广东省高等教育教学成果奖获奖证书

四、专业培养能力

（一）结合社会需求确定人才培养目标

学校坚持为地方经济建设和社会发展培养和输送具有理想信念、公民素质和健全人格且专业基础宽广、实践能力强的高素质应用创新型人才。随着《粤港澳大湾区发展规划纲要》发布，学校开始调整学科专业结构，加强新工科、新医科、新商科等布局和建设，以满足粤港澳大湾区经济社会发展需求。2021年我校召开学校发展定位及内涵建设研讨会，这是我校更名为广州南方学院以来召开的首次学校发展战略研讨会，邀请了学校督学顾问：中山大学教授、博士生导师，中山大学中文系原系主任、研究生院常务副院长黄天骥；广东省创业投资协会名誉

会长，广东省发展与改革委员会原党组书记、主任李春洪；中山大学教授、博士生导师，中山大学原党委常务副书记梁庆寅；中山大学孙逸仙纪念医院党委书记，教授、主任医师、博士生导师王景峰；华南师范大学政法学院、政治与行政学院教授，硕士生导师刘李伟等参会指导，就学校转设后的定位和未来发展展开深入研讨。校长喻世友从学校定位、教师与学生定位、教学与学科定位、管理与校园定位等多个方面进行深入分析，为学校下一个十年提出了发展思路、描绘了基本蓝图。五位督学顾问从学校定位、大学文化、学生培养、师资队伍建设、课程改革等为切入点，分别对学校未来发展与内涵建设提出了有益的建议。

根据未来三年“上水平”发展纲要、“新工科”和“新农科”建设思路与发展路径以及达成“中国一流民办大学的”的发展目标以及学校定位和未来发展蓝图，学校紧抓特色、复合型人才的培养，注重专业之间的交叉融合，重点发展与人工智能及大数据交叉的工科、商科和社会短缺的医科（医技类）。同时依据粤港澳大湾区的社会发展需求，结合学校动态调整本科专业的机制体制，通过停招、撤销等措施，优化专业结构，逐步形成布局合理、结构优化、社会需求适应性强的本科专业教育体系。2022 年学校新增专业 3 个（中药学、中药制药、健康服务与管理），2021 年学校新增专业 3 个（大数据管理与应用专业、数字经济专业、数据科学与大数据技术专业（中外合作办学））。学校各院系立足于粤港澳大湾区经济社会发展需要，结合专业特点，制定了各具特色的人才培养目标。

电气与计算机工程学院结合国内尤其是粤港澳珠三角经济发展的特点，以市场人才需求为导向进行专业课程设置，坚持“紧贴 IT 技术与市场序曲，学科交叉，体现特色”的办学理念，面向计算机科学与技术、电子信息科学与技术、通信工程、电气工程及其自动化、软件工程等专业应用领域的需求，培养具有良好综合素质和应用实践能力的创新应用型本科生。构建协同育人平台，为学生提供各类人才招聘信息，推荐学生进入企业进行实习。

公共管理学院精准瞄准市场需求，通过积极和业界的互动沟通来科学和精准的设置人才培养目标。人才培养方案瞄准人才市场需求的变化，制订过程中通过广泛与业界及学界的沟通互动，集思广益，精准化调整相关课程的设置，使得课程设置与培养目标较为良好的匹配。

商学院为制定符合社会需求的人才培养目标，鼓励教师到企业挂职，支持教师参加专业能力培训，组织教师到企业参观学习，邀请企业人员到校开办讲座、开展经验交流会，加强校企合作，让学院的教师对行业、企业有更深入的了解，对专业发展、学生技能需求有更精准的认识，将社会、行业、企业所需要的个人能力与专业理论教育相结合拟出培养方案。

文学与传媒学院力求准确把握行业组织人才需求预测及用人单位职业能力

评价标准，把市场供求比例、就业质量作为专业学科建设的重要依据，使专业建设与产业发展紧密联系，创立独具特色的实践、实训课程和活动，以“口头、笔头、手头”三头并举、“文艺、手艺、工艺”三艺同精为核心内涵，以适应社会为导向，引入行业标准，进一步强化应用实践，建立新型的专业人才培养模式，为面向创新型国家所需人才做出了有益的探索。

（二）创新人才培养模式深化课程改革

学校通过变革专业培养方案的逻辑起点、课程体系和学分结构，构建“学科专业知识传授、核心价值观传承、能力素质养成”相融合的立体化人才培养方案；践行校政行企“六共建的产教融合人才培养机制”（即共建应用型人才培养咨询团队、教师队伍、培养方案、课程、教材和产学研用平台），形成有自身特色的应用型人才培养模式。

会计学院为实现人才培养目标，采取立体化的教学方式和差异化的培养措施开展教学模式的改革。除学校开设的公共课外，会计学院所开设的课程进行了分类，并针对不同类型，采用不同的教学方式。如对于计算类课程（如数学、统计学），采用课堂讲授+课后习题等传统的教学方式；对基础理论性课程（如经济学、管理学），采用课堂讲授（逻辑结构、基本原理、重点与难点）+指导学生自学+课堂讨论或课程论文+必要的社会调研等教学方式；对于专业实务课程（如注册会计师实务、财务管理实务、内部审计实务），采用双师型教师或实务界专家课堂讲授+现场学习的教学方式等。根据差异化的要求，设置不同专业方向，并根据考研、考证、考公务员等不同要求，有针对性地开设相关课程。

电气与计算机工程学院为做好应用型人才培养与专业认证工作，制定了一系列的教学管理规定，组建了教学方案建设教学指导委员会、工程教育专业认证建设委员会、教学改革及评估工作委员会及学生职业规划与就业跟踪委员会对教学全过程进行建设与评估，对学生学习过程进行追踪与指导。在课程设置中，强调专业课程体系与社会需求高度接轨，学历教育与技能职业培训兼修，理论结合实际、创新与实践能力并重，开创信息技术应用型人才培养的一种全新模式，以产教融合、校企合作为突破口，结合“十三五”发展规划，使学生在接受学历教育的同时，把握市场发展需求与导向，掌握时代信息技术发展的从业技能。在各专业人才培养方案中，通过基础实践、课程设计、综合实践设置专业实践课程，通过学科竞赛、校企合作、毕业设计和企业实习实训等多方面内容辅助课程教学，让学生在学习过程中逐步提升应用实践能力和创新能力。经过多年的建设，电气学院各专业已基本形成稳定的应用型人才培养方案。

文学与传媒学院通过制定立体化、应用型人才培养方案，增加实践课程学时，实现探究式学习与应用技能培养相融合，形成“五融合”的培养模式。

1. 制定立体化、应用型人才培养方案，实现跨学科交叉培养。

(1) 构建“三合一”课程体系。包括基础课程、专题研究课程、实践课程，夯实专业基础的同时，强调实践应用。

(2) 形成“四级”实训体系。包括大一“五十篇”作文写作实训，大二创意写作实训、团队科研实践，大三“采、编、写、播”实训、大四毕业论文(设计)写作，共“四级”实训体系，目前该体系完成培养四届共 1549 名学生。

(3) 跨学科交叉培养，打造专业交叉课程群。打通专业壁垒，与本院的新闻学专业、网络与新媒体专业实现专业互通，形成交叉课程群，为社会培养复合型人才做出有益的探索。

2. 增加实践课程学时（占比达 44.44%），形成立体化应用型实践架构。

(1) 打造多元化实践平台。除加强课堂教学实践、第二课堂实践、社团实践、毕业实践、校外实践基地等传统实践方式外，专业增加了文化调研、师生工作坊、师生科研团队、校企协同育人、实践课程展演等特色项目。

(2) 创新实践教学体制，实施年度“六个一工程”。每年完成一份报纸、一本纯文学刊物、一本书、一次学术研讨会、一部影视片、一场实践课程展演。目前已完成《蓝鸟报》17 期，文艺类刊物《文荃》等 3 种 14 期，学生创意写作集、学术论文集、社会调查报告集如《启夕秀于未振》《广东民俗巡礼》等 6 种，实践课程展演从《古韵新篇》到《春至》共 6 场。

(3) 学地融合培养人才，形成立体化应用型实践架构。与广东各地区开展“广东民俗调查”项目、“广州市从化区温泉镇所辖村落文化调研”项目，对粤北、粤西、粤东、珠三角地区、属地从化区村镇进行深度调研。成果包括乡村调研集(画册) 10 本、采访视频 21 个、调研报告 40 余份，获得从化区党政领导和从化温泉镇政府好评。

3. 探究式学习与应用技能培养相融合，形成“五融合”的培养模式。

“五融合”指学科专业融合、课内课外融合、研究应用融合、学生教师融合和校内校外融合。

(1) 教师指导学生社团发展。学生专业实践社团由学生自主管理，配备相应的专业指导老师。

(2) 师生共建项目研究团队、工作坊和新媒体平台。成立“创意写作人才培养项目”，优选学生进行写作特训；组建“文传影视工作室”、“新媒体·工具”等 6 个师生工作坊。建立师生科研团队 2 个。通过实训锻炼，学生在《羊城晚报》、《广州日报》、《深圳特区报》、《大公报》、《澳门日报》等境内外媒体报刊上发表散文、诗歌、新闻、通讯报道等 120 余篇；在国家级、省级、市级、行业比赛中共获奖约 150 人次(项)；制作广东非遗文化平面作品若干幅(个)、

视频节目 2 部；参与制作在校外产生较大影响的师生影视作品 10 余部。

（三）搭建政校行企平台培养应用型人才

为更好地培养适应粤港澳大湾区建设发展的应用创新型人才，学校以卓越人才培养实验班为切入点，通过争取政府、企业和社会资源支持，政校行企合作真正建立“六共建的产教融合人才培养机制”，即“共建学科专业转型发展管理咨询团队、双师双能教师队伍、应用型人才培方案、应用型课程、应用型教材和产学研用平台”，着力构建集教育教学、素质养成、技能培养、科技研发和社会服务于体的协同育人大平台。学校与广东省梅州市、广东省注册会计师协会、广州市内审学会、广东联通、广东云康集团、岭南集团、招商银行等政行企协同育人的专业占 90%以上。

商学院将校企合作理念融入到教材建设、课程建设、学生创新创业实践等多个方面，提升应用型人才培能力。首先，为落实立体化人才培方案，以产业和技术发展的最新需求推动人才培改革，商学院与京东、唯品会、蔚来等 74 家企业深入合作，推进行业人才进校园、企业需求进课堂，深化与企业联合培机制，实现高校人才培与企业发展的合作共赢。其次，商学院与知名企业开展定制实践班，开展创新创业实践项目，如与广州京邦达供应链科技有限公司合作开设“京苗班”“巅峰实习”等定制实践班；组织旅游管理专业师生前往岭南控股集团参加培训；电子商务专业与泰迪科技公司建立深入合作，与泰迪科技公司开展了关于大数据分析的在线实习合作项目，弥补公司实习与课堂教学时间地点难以协调的矛盾。最后，为深入推动校企共建专业的应用型教材建设，商学院组织教师团队从教材的开发理念、编写思路、合作企业参与情况、教材主要创新点等方面进行充分研讨，并形成以下思路：一是推动企业积极参与编写工作，引用更多地丰富的实践案例，要充分体现教材的应用型特点；二是要体现教材内容的“新”，在教材中更多地展示国内外最新的研究成果，紧跟行业的技术研发和应用的新方向、新趋势，适时更新教材内容，增强教材的适用性。

会计学院以“道德教育、通识教育、专业教育和能力培养”为导向，实行“差异化、分层次、立体化”的培养方式，坚持“学历教育与职业资格教育相结合”，以“理论教学和实践教学两大体系（包括课程体系、学分结构、教学管理与质量控制等）”为核心，以“课堂教学平台、实训模拟平台、实习实践平台、行业协会合作平台、校政校企合作平台”等五大平台为场所，培养“道德、知识、能力”三位一体的高素质的管理型会计专业人才。

该院成立了由政校行企人员组成的“广州南方学院会计学院顾问咨询委员会”，该委员会将根据行业和企业的发展动态，具体指导我校会计学科专业发展，在明确和优化人才培指导思想与目标、改革与创新课程体系与教学内容、突破

和改进传统的教学方式三个方面为会计学科完善立体化人才培养方案提供帮助。该院还通过共同制定培养方案、共同建立实习基地和开放课堂、共同开发教材和教学案例、共同讲授专业课程、开展系列讲座等方式，不断加强校企合作，深化应用型人才培养。一方面，着力培养和打造双师型审计教师队伍，通过派遣教师到企业进行实践锻炼等方式，提升教师实务能力，学院先后有 12 位青年教师到企业或事务所进行为期半年的脱产实习；另一方面，采取多种措施为学生提供会计专业职业规划，提升会计专业实务能力，具体如下：

(1) 专业教育与职业教育相结合。与 ACCA、CIMA 合作开办建制班，与广东省注册会计师协会合作在 60 多家会计师事务所建立实习基地等。

(2) 校企联合培养应用型人才。该院与中国注册会计师协会（CPA）、英国特许公认会计师协会（ACCA）、特许管理会计师公会（CIMA）、广州市审计协会、广州市内审协会合作开设 29 个定制班（次）；与正保集团合作建立产业学院（省级立项），进行“1+X”证书培养；开设注册会计师、财务分析师、智能会计等专业方向以及建立考研精英班等，进行差异化培养。不同培养方向满足了学生发展的不同选择，同时提高了市场需求适配度。

表4-1 定制班汇总表

合作单位	合作方式	合作项目	连续性
英国特许公认会计师工会 (ACCA)	联合培养	ACCA班	连续
加拿大注册会计师协会 (CPA-Canada, 原CGA)	联合培养	CGA班	非连续
英国特许管理会计师工会 (CIMA)	联合培养	CIMA班	非连续
广州市内部审计协会	联合培养	内审班	连续
广州市注册会计师协会	联合培养	注协班	连续
广州岭南集团	订单培养	岭南班	非连续
招商银行广州分行	订单培养	招行班	连续
豪美新材股份有限公司	订单培养	豪美班	非连续
正保教育集团	订单培养	产业学院	连续
南沙科技园	联合培养	创新创业教学基地	连续

电气与计算机工程学院创新合作模式，以产教融合、校企合作为突破口，将企业优秀师资、企业应用案例引入课堂，多维度推动培养应用型人才。该院与广东粤嵌通信科技股份有限公司、广州联通、深圳信盈达信息技术有限公司、广州拓胜计算机服务技术有限公司、东软睿道教育信息技术有限公司等十几家公司针

对不同专业在课程、学科竞赛平台、教材等方面进行了深度合作；将企业的优秀师资引入课堂教学，通过课程嵌入的形式，邀请企业工程师讲授实训课程；电气学院计算机协会承办由合作企业主办的各类学科竞赛，专业教师与企业工程师共同为参赛学生进行技术指导；构建协同育人平台，为学生提供各类人才招聘信息，推荐学生进入企业实习。

目前，该院已建立 2017 级和 2018 级 2 个联通班，特色班的专业核心、职业规划等实践实训课由该院专业教师与广州联通工程师共同建设，根据前期双方形成的课程计划，有 4 门专业核心课（《通信网发展与演进》、《移动通信技术》、《通信产品与 5G 技术》和《高级客户经理实战》）及专业实习由专业教师与联通工程师共同开设与指导。该特色班累计培养本科生 112 名（其中 20 人已进入广州联通各部门实习）。

该院还与电子、电气、通信、软件方面的优秀企业联合举办珠江卓越工程师人才培养特色班，按行业标准和认证标准培养工程技术人才，目前已开设“软件卓越工程师班”、“电子与通信卓越工程师班”，累计培养 300 人，就业率及升学率达 100%。另外，该院还与广州粤嵌通信科技股份有限公司、东软睿道教育信息技术有限公司等十余家企业开展产学研合作，通过联合申报教育部产学研合作协同育人项目（共计 7 项）、校企共建双创中心、校企共建应用性 IT 课程、校企共办学科竞赛等形式，进一步提升教学科研能力和人才培养质量。同时，还与广州粤嵌、深圳信盈达两家公司共建“粤嵌众创空间”和“信盈达 CDIO 创新实验室”，建立实践平台、共建课程并参与学生毕业设计 with 实习实训。

云康医学与健康学院与行业标杆深度合作，推动培养应用型人才。云康医学与健康学院是我校携手广东云康集团（医学健康检测领域的龙头科技型企业），按校企合作办学新模式兴办的国内首家医学检验教育专业学院。该院采用了新型的应用型学院管理模式，成立了云康医学与健康学院理事会，实施理事会领导下的主任负责制；与云康集团科研团队融合，成立了云康医学与健康学院研究院，真正促进产学研相融合；还建立了对外合作办事处，定期邀请国际医学检验领域专家来校与教职工和学生交流，并对系部建设进行指导。该院秉承“立足临床需求，强化实践能力”的办学理念，形成“早期进入临床、早期进入科研、早期进入行业实践、早期接轨国际发展”的“四早培养特色”。

该院医学检验技术专业在申报时，已由云康集团高级技术人员将行业与企业标准融入人才定位、培养标准和课程设置等方面。该专业还是国际临床和实验室标准化协会（CLSI）与中国高校搭建的首个协同育人平台，把国际化标准贯穿于理论教学、实验教学、实习实践和科研实践，并全程提供权威指导。

另外，文学与传媒学院通过政、校、行、企四方联动，以“口头、笔头、手

头”三头并举、“文艺、手艺、工艺”三艺同精为核心内涵，打造复合交叉型汉语言文学专业人才；艺术设计与创意产业系通过搭建政校行企平台，培养“专(业)职(业)实践导引，工坊双向助推培养设计类人才”；护理与健康学院则通过注重实践教学，深化产教融合，成立学术委员会，将临床护理人才融入教学全过程等多措并举，搭建以中山大学附属医院为重点、其他多家医疗单位为补充的校行协同“六共同”育人平台，培养应用型护理人才。

五、质量保障体系

(一) 以人才培养为中心

1. 领导工作以教学为中心

学校坚持教学工作的中心地位，我校校长、书记办公会议定期或不定期地专门研究学科专业布局设置、人才培养模式改革创新、教学条件改善、师资队伍建设特别是骨干教师引进等教学工作中的重大问题，及时研究解决和处理教学中的实际问题。

我校坚持实行领导干部听课制。2021年7月修订《广州南方学院领导干部听课制度实施办法》，要求各级领导干部（校级领导、职能部门正副职、教学单位正副职）深入课堂随堂听课，了解课堂教学，通过听课结束后与任课教师、学生交流意见，及时发现和解决教学过程中出现的问题，提升教学工作质量。同时，每学期组织校领导带队进行随机随堂教学检查，关注教风学风建设。

学校高度重视做好学生思想政治工作。自2015年起，学校校长、党委书记以身作则，带头为学生讲授每学期的思想政治“第一课”，这是我校搭建思政、通识、学工“三位一体”教育模式的重要一环，也是贯彻落实党的教育方针的直接体现。2021学年第一学期，校长、党委书记讲授“思政第一课”主题为“从百年中国近代史漫谈有为青年”、“传承革命前辈优良传统，担当时代青年历史责任”。2021学年第二学期，校长、党委书记讲授“思政第一课”主题为“中国共产党百年奋斗的历史经验——坚持理论创新、坚持开拓创新”、“赓续百年荣光，青年未来可期”。在校长、党委书记的引领下，各院系负责人、党总支书记也积极通过课堂的形式与学生交流。

为加强学校领导层与教学单位及教职工的沟通交流，学校建立校领导分工联系相关教学单位的制度，直接为各教学单位排忧解难，构建上下联动机制，稳固教学工作重心地位。自2016年起，我校还定期设立校领导接待日。师生可通过预约，向学校领导反映关于我校工作的意见和建议。

我校领导还亲自主持或参与各类教学研讨会、教育教学改革论坛以及各院系人才培养、师资培训等教学相关活动，领头参与教研教改项目，着力解决人才培

养和教育教学中的重点难点问题，以身作则，激励青年教师不断提高教学水平。

2.工作评价以教学为中心

学校建立了以教学为中心工作评价机制，每年对教职员个人和各职能部门/教学单位全面考察。对教学单位，以教学工作运转情况为主要评价内容；对教师，以教学工作水平和教学任务完成情况为主要评价内容；对职能部门，以服务教学工作质量为主要评价内容。考核结果作为职务聘任、奖惩、培养、晋升、辞退、薪资调整等的重要依据。学生评教分数、毕业生满意度是我校教学工作评价体系的重要指标之一。

（二）日常监控运行有效

1.推行教学单位目标管理

学校每年对教学单位上一学年的工作实绩、工作创新及亮点进行全面考核，并将考核结果与院系年终奖挂钩，从而带动教学单位的积极性。在考核指标方面，我校不断更新考核指标，提炼出人才提升计划指标（师资队伍建设、教师发展工作等），并结合党建工作实际，更加全面地对教学单位进行评估。

2.多渠道开展课程教学质量评价

为提高教学质量和人才培养质量，学校修订《广州南方学院教学检查实施办法》《广州南方学院领导干部听课制度实施办法》等质量保障制度，并以此为据，积极开展多渠道的课程教学质量评价，包括学生评教、同行教师互评、教学督导听课评价、领导干部听课评价等。同时积极组织教学研讨交流会、青年教师竞赛、教学观摩课等活动，推动学校课堂教学质量稳步提升。

3.开展形式多样的教学检查工作

为确保教学工作有序、高效运行，切实保障教学质量，我校积极开展教学检查，包括不定期教学抽查、期中教学检查、期末试卷抽查以及学生评教、督导听课、领导干部听课等工作，及时发现并解决教学和管理工作中存在的问题。

2021 学年，学校分别在秋季和春季学期初开展了全校范围的教学检查工作。教学检查工作由校领导带队，教务处、学生处、一年级工作部、总务处与教学单位等相关人员积极参与，累计巡视 228 个教学班上课情况。

4.开展学生教学信息收集工作

学校制定学生教学信息员制度，为学生参与学校教学管理提供有力保障。我校于每学年初在每个学生班级选拔一名学生教学信息员，组成 500 余人的学生教学信息员队伍。学生教学信息员通过收集教学方面的意见与建议以及教学过程中的优秀教师代表与典型事迹，及时反馈给相关部门和有关单位，促进师生之间的沟通交流。同时，学生教学信息员更加熟悉教学情况，能及时将学校的教学通知传达给班级同学，并力所能及地解答同学们咨询的问题，在教学管理中发挥了不可替代的作用。此外，我校通过建设和发展教学信息员队伍，积极引导学

挥其主体作用，不断提升教师的教学水平以及学校的教学质量。

（三）开展专业评估和认证

1.做好学士学位授予专业资格评审

学校根据新增学士学位授予专业审核与质量监督相关管理办法，结合《广东省学位委员会办公室关于做好 2017 年新增学士学位授予专业备案工作的通知》（粤学位办〔2016〕40 号）文件精神开展新增学士学位授予专业资格评审和备案工作。并且严格执行广东省学位评定委员会备案规定、中山大学及学校规定开展评审备案工作。2021 年，朝鲜语、文化产业管理、软件工程、数字媒体技术专业通过新增学士学位授予资格专业评审；2022 年，金融学、互联网金融专业通过新增学士学位授予资格专业评审。截至目前，我校所有已参加新增学士学位授予资格专业评审的专业都一次性通过评审。2023 年，学校将根据《广东省学位委员会广东省教育厅关于印发《广东省学士学位授权与授予管理实施细则》的通知》（粤学位〔2021〕5 号）、《广东省学位委员会办公室关于做好学士学位授权审核工作的通知》最新精神，结合中山大学要求及学校实际情况，继续开展新增学士学位授予专业备案工作，且将根据上级文件要求修订学校新增学士学位授予专业备案工作相关的制度文件。

2.开展专业办学水平评估

为保证已办专业的办学质量，结合教学合格评估与审核评估工作，学校拟修订《广州南方学院专业评估实施办法》、《广州南方学院专业设置管理办法》，制定专业评价指标体系，开展专业评估工作，建立专业动态调整机制，逐步形成对专业建设主体院系的压力倒逼机制，以促使其突出专业内涵建设，提炼专业特色，提升专业建设水平和人才培养质量。

3.启动国内国际专业认证

学校为将专业建设效果评价标准和行业及国际标准接轨，制定了专业国际国内认证方案。2018 年，学校立项了电子信息科学与技术、会计学、护理学专业认证建设项目，包括会计学院开展会计学本科教育认证标准（AAEQ）和欧洲管理发展基金会质量发展（EPAS）认证；电气与计算机工程学院开展中国台湾工程教育学会 IEET 申请咨询教育认证工作（该院还于 2016 年成功加入中国 CDIO 工程教育联盟）等。为推进首批专业认证建设项目落地，学校对该批立项建设项目拨付 135 万，并多次组织召开专业认证工作推进会，推动开展专业认证工作；2019 年学校再次对计算机科学与技术专业认证项目投入 78 万元建设经费。同年，教务处还组织开展了对 2017-2018 学年立项的专业认证项目的中期检查工作，邀请校外专家对各专业项目进行现场评审。对于中期检查通过的项目，学校继续予以支持；对于中期检查不通过的项目，学校停止项目建设，予以撤项，停止经费报

销并收回。

2021 年，计算机科学与技术专业顺利获批并通过了中国台湾中华工程教育学会（IEET）CAC 认证（信息教育认证），首个认证有效期 3 年（2021 年 1 月-2023 年 12 月）。未来学校将继续强化专业建设，支持和激励该专业继续申报国内工程教育专业认证，力争 3 年内通过该专业中国工程教育专业认证。

电子信息科学与技术专业人才培养方案已完全按照国标及国际工程专业认证标准制订，并已启动实施建设，力争 3 年内申报国内的工程教育专业认证。

六、学生学习效果

（一）学生学习满意度

2021 学年，学生评教平均参评率 94.03%，其中学生评教结果为优秀的教师占比 97%，学生整体教学评价满意度高。此外，教务处根据教学督导听课、领导干部听课、教学检查以及学生教学信息员反馈问卷等多渠道收集教学相关的反馈意见，积极调整优化，不断提高课程教学质量。

（二）毕业生情况

截至 2022 年 9 月 1 日，我校 2022 届毕业生参加就业人数 5059 人，毕业生毕业去向落实率已完成教育部、广东省就业工作领导小组有关工作目标。升学方面，考取国内统招研究生 86 人，出国出境深造 69 人，用人单位对毕业生满意度为 97%，毕业生就业质量进一步提升。

（三）转专业与辅修情况

2021 学年，转专业学生 511 名，占全日制在校本科生数比例为 2.54%。辅修学生 29 名，占全日制在校本科生数比例为 0.14%。

七、特色发展

（一）完善现代大学制度

学校平稳有序发展，守法是前提，制度是保障。为加强学校依法治校、依法治教工作，我校历来重视制度体系建设，重视内部治理的法治化、制度化和规范化要求，维护学校、教职工和学生的合法权益。自转设以来，学校抓紧落实以章程为统领的规章制度体系的修订完善工作，推动形成以章程为核心，规范统一、分类科学、层次清晰、权责统一、运行高效的规章制度体系，保证学校依法治校，推动学校治理体系和治理能力现代化。

1. 学校现行章程的制订与核准

为全面贯彻党的教育方针，落实立德树人根本任务，规范学校办学行为，建

立现代大学制度，进一步完善“党委政治引领、董事会领导、校长负责、教授治学、督导督学”的管理体制和“院系办学、二级管理”的运行机制，学校根据《中华人民共和国教育法》《中华人民共和国高等教育法》《中华人民共和国民办教育促进法》《中华人民共和国民办教育促进法实施条例》等法律法规，参照《高等学校章程制定暂行办法》，结合学校实际情况，制订了《广州南方学院章程》（中山大学南方学院转设章程送审稿），并于2020年12月通过广东省教育厅政策法规处及教育部政策法规司核准。

2. 学校加强制度体系建设的基本思路

（1）明确制度建设机制，保障学校制度建设合法合规

为贯彻落实依法治校的精神，加强现代大学制度建设，完善学校规章制度体系，规范学校制定、修订和废止规章制度的活动，保障学校规章制度的合法性和合理性，推进学校创办一流应用型大学的进程，学校依据《中华人民共和国教育法》《中华人民共和国高等教育法》《中华人民共和国民办教育促进法》等法律法规，参照《广东省行政机关规范性文件管理规定》，制定了《广州南方学院制度建设管理规则（试行）》，明确了规章制度的立项、起草、审查、审议、审定、发布、宣传、归档、解释、修订或废止全过程的建设机制，规范制度建设流程，保障学校制度建设合法合规。此外，学校规章制度出台后均通过一站式服务平台向全体师生公布。

（2）明确制度建设原则，保障学校制度建设科学合理

学校制度体系建设坚持合法合理、权力制衡、权责一致、切实可行及民主有序等原则，以国家相关法律法规、方针政策和学校章程为依据，遵循高等教育教学规律，贯彻“有利于学生成长、有利于教师发展和有利于学校未来”的原则，并与《广州南方学院“十四五”教育事业发展规划（2021-2025）》和《广州南方学院未来十年发展纲要（2021-2030年）》相匹配，以保障学校制度建设科学合理，助力学校发展目标的实现。

为确保学校制度发布后能够得到各利益相关方的认可、理解和支持，并在促进学校改革发展方面真正发挥作用。学校制度在制修订过程中始终坚持依法依规、认真严谨、讲求实效、规范推进的原则，全面深入组织开展理论和实践研究，确保制度内容符合法律法规和相关政策文件规定；广泛征求政府有关部门、校内组织、师生员工、校友等各方面意见，凝聚各方面共识；将制度制修订工作与学校进入新发展阶段、贯彻新发展理念、构建新发展格局的新形势结合起来，以适应教育改革与发展要求。

（3）明确管理制度体系，保障学校制度建设和谐统一

学校明确将规章制度体系分为学校章程、基本规章制度和具体规章制度，并据此推动各职能部门按照主体业务分块形成管理服务制度体系，致力于构建以学

校章程为统领、以基本规章制度和具体规章制度为框架的现代大学制度体系，保障学校不断提升依法治校水平。

（4）抓住制度建设重点，保障学校核心制度发挥牵引作用

学校首先推动人事管理制度体系建设，含聘用管理、工作考核、岗位职责、职称评聘、教师分类和薪酬待遇等方面的制度；其次推动教学科研管理制度体系建设，含教学质量评价、科研成效评价、主体课程要求、教学科研奖励等方面的制度；再次推动学生成长制度体系建设，含育人主体、推动机制、学生评价等方面的制度；最后推动财务管理制度体系建设。

3.学校不断完善现代大学制度体系

一是制定了《广州南方学院董事会章程》《广州南方学院监事会章程》《广州南方学院授权管理办法》等主体制度，做实“董事会授权管理、校长团队主导治校、相关群体分权治理”的办学机制。

二是制定了《广州南方学院党政联席会议（校长、书记办公会议）议事规则》《广州南方学院学术委员会章程》《广州南方学院财经委员会章程》《广州南方学院教职工代表大会章程》《广州南方学院学生代表大会章程》《广州南方学院督导委员会章程》等基本制度，完善“三驾马车”（校长书记办公会+学术委员会+财经委员会）决策机制+两大主体（教职工代表大会+学生代表大会）民主参与机制+社会代表（督导委员会）监督机制的内部治理机制。

三是制定了《广州南方学院教师分类发展指导意见（试行）》，将教师分为教学科研型、教学教研型和教学应用型，构建分类制定引进标准、确定工作任务、进行培养培训、开展考核评价的教师个性化发展机制。

四是制定了《广州南方学院课程及成绩管理规定》《广州南方学院本科教学检查实施办法》《广州南方学院本科生学籍管理规定》等制度，完善教学管理和质量保障制度体系。

五是制定了《广州南方学院本科生学籍管理规定》《广州南方学院全程成长导师制实施办法（试行）》《广州南方学院综合素质测评实施办法》等制度，实行自由转专业、完全学分制和全程导师制，构建“自由选择、严格管理、悉心引导”的学生成长机制。

六是制定了《广州南方学院财务管理制度》《广州南方学院收费管理制度》《广州南方学院票据管理制度》等制度，进一步完善“统一领导、分级预算、使用申报、流程审批”的财务管理制度，健全财务管理制度体系。

七是制定了《广州南方学院学生违纪处分管理规定》《广州南方学院教职工违法违规违纪行为处分办法》《广州南方学院解除学生违纪处分管理规定》等制度，完善师生处分相关的制度体系，保障学校对师生的处理、处分合法合规。

八是制定了《广州南方学院教职工申诉处理办法》《广州南方学院学生申诉

管理规定》等制度，健全师生权益保护的制度体系。

（二）深化人才培养模式，培育面向未来的时代新人

1.实施“知识传承和学生成长”相融合的培养方案，促进学生发展

为真正落实从“知识、能力、素质”全方位培养人才，学校自2015年开始持续推动各专业制订“立体化”人才培养方案。所谓“立体化”人才培养方案，就是要丢弃国有大学党委负责学生成长、院系主任负责知识传承的“两张皮”等做法，要求是党员的院系主任都要担任党总支书记，对学生成长和知识传承都要担负责任，消除“学科专业知识传授、核心价值观传承、能力素质养成”三者之间的隔阂。

2.坚持“自由”与“自律”相结合，更好地推动学生个性化成长

为让学生有自由选择的成长空间，学校自2013年开始实行无任何行政限制的自由转专业，自2015年开始实行课程模块任选的完全学分制。为帮助学生养成自律的习惯，学校建立了校领导听课制度和教学检查制度，成立了校、院系两级教学质量督导组，多举措监督教风学风。在此基础上，学校还为学生制作了成长手册，跟踪学生成长情况，推动学生养成良好的学习习惯和生活习惯。

3.实行全程导师制，形成新型师生关系

学校还出台《思政、通识和成长教育“三位一体”改革方案》，成立马克思主义学院、通识教育系和一年级学生工作部，校长和书记带头担任班主任、专任教师担任成长导师、新入职教师担任1年全职辅导员，将教师、辅导员、行政人员有机融入教书育人活动中，形成“搅和”在一起的新型师生关系，深入推进“三全育人”的机制体制。学校通过全程导师制，鼓励导师指导学生根据其个人兴趣和成长需要选专业、选课程和选社团，带领学生参与其科研项目、参加学术会议和社会调研活动，指导学生撰写科研论文、调研报告和参加学科专业竞赛，将学生成长融入教师发展的全过程。

4.搭建“专业+特色”的跨学科专业平台，培养精英人才

为给追求卓越的学生提供良好的培养平台，学校成立了政商研究院和达人书院作为学校精英人才培养的摇篮。政商研究院采取“交叉、融合、互动、提升”四位一体的复合型政商人才培养模式，为学生成长、为培养政商界杰出人才奠定坚实的基础。达人书院对标国内一流大学的水准，采取更精深的专业教育和更宽阔的博雅教育相结合的人才培养模式，为学生未来在学科专业深入发展奠定坚实的基础。

5.优化学科布局，培养多学科交叉型创新人才

高校学科布局的合理性是制约高校创新人才培养的瓶颈问题，学校为了避免在人才培养过程中只侧重学科内部单一化知识体系的培养，导致学生在创新创业过程中受多学科知识储备制约，不能综合运用多学科知识体系解决实际问题，合

理优化学科布局，任一学科学生要综合学习不同学科的知识体系，实现不同学科间的知识交叉互补，综合运用多学科知识解决实际工程及技术问题，实现真正意义上的理论创新和技术创新。

6.加强工程创新实践，拓展高校学生创新视野

加强大学生的工程创新实践，扩充教学过程中的实践部分，引入新的工程创新实践技术与设备，使学生在实践过程中应用理论知识体系，在应用过程中实现创新。学校在本校工程实践的基础上，还积极带领学生参加校外政府课题、企业实践，加强本校学生与其他全国各大高校以及国外高校学生的交流与合作，从根本上提高学生的创新能力。

（三）营造浓厚学术氛围

为进一步浓厚学术氛围，开拓科研视野，提升学校整体科研水平，科研处邀请领域专家开展了针对师生的“提高高层次学术论文撰写水平”、“科研项目申报交流与分享”、“如何提高科研成果发表能力”、“新入职教师科研培训”“科研项目经费管理及使用培训”等一系列科研讲座，极大的提升我校师生的专业水平和科研素养，推动了浓厚的学术氛围的营造。

另外，为激励广大教师更好地投入学校教育事业，科研处针对在教书育人、科研创新、社会服务方面做出突出贡献并且将继续取得突出业绩的学术骨干教师，专门立项一批“扶优计划”项目进行专项支持。重在帮助学术骨干教师培养稳定的研究方向，培育具有原始创新能力的项目，产生高水平学术成果，进一步营造出我校整体奋发向上、追求学术的良好氛围。

八、存在问题及改进对策

（一）学校发展中存在的不足

学校历经 16 年的发展，办学条件和办学水平均有显著提升，但与国家规定的院校设置标准、广东省关于民办学校规范达标和品牌提升的要求、公办大学的办学实力，以及自身建设中国一流民办大学的发展预期相比，仍存在很多不足之处。这些不足主要表现为：

1. 学生成长内驱力不足，三全育人机制还有待深入推进；
2. 专业学科建设不够扎实，院系产科教融合不足，具有硕士点建设水平的学科还有待发展，一流专业的数量还有待提高。

（二）改进对策

聚焦学校学生成长内驱力不足的问题，达到形成复合型高素质创新性应用人才的培养体系、培养机制和培养模式。优化人才培养方案，落实好“核心价值观

传承、学科专业知识传授和综合素质养成”的立体化人才培养方案。优化学生成长体系, 建好“政校行企资深人士担任首席导师+学校骨干教职员担任专业导师、通识导师和辅导员”的学生成长导师组, 做实“自由选择、严格管理、悉心引导”提升学生内驱力的学生成长机制。优化人才培养模式, 做实“专业交叉、产科教融合、通专结合”的复合型高素质创新性应用人才培养机制。优化教学组织方式, 培养学生知识迁移、跨界整合、应用创新和批判思辨等高阶能力。实施精英人才培养计划, 建好达人书院和政商研究院 2 个精英人才培养平台。

聚焦专业扎实建设和院系产科教融合不足的问题, 达到形成交叉融合的学科、专业体系, 产科教融合的学科、专业建设机制。实施交叉学科培育计划、复合专业培育计划、重点学科建设计划, 将人工智能、大数据与传统专业有机结合。实施产教融合一流专业、一流课程建设计划, 推动产业学院建设以及打造校企共办金课。实施产教融合科研团队和产学研团队建设计划, 在院系研究中心(所) 归聚教学科研型和教学应用型教师, 由学科带头人带领围绕学科研究方向, 与合作企业骨干人员组建研究团队, 联手开展有组织的科研和产学研。实施产教融合应用型教材建设计划, 重点围绕应用性较强的专业方向课, 按照知识应用逻辑与合作企业联手编制高水平系列应用型教材。

九、附件：2021-2022 学年本科教学质量报告支撑数据

表 1 本科生占全日制在校生总数的比例

序号	指标内容	数量
1	本科生占全日制在校生比例	100%

表 2 教师数量及结构(全校及分专业)

(1) 全校整体情况

项目	专任教师		外聘教师		
	数量	比例 (%)	数量	比例 (%)	
总计	881	/	391	/	
职称	正高级	111	12.60	46	11.76
	其中教授	111	12.60	41	10.49
	副高级	157	17.82	106	27.11
	其中副教授	151	17.14	95	24.30
	中级	390	44.27	154	39.39
	其中讲师	374	42.45	134	34.27
	初级	171	19.41	52	13.30
	其中助教	166	18.84	47	12.02
	未评级	52	5.90	33	8.44
最高学位	博士	219	24.86	80	20.46
	硕士	583	66.17	194	49.62

项目		专任教师		外聘教师	
		数量	比例 (%)	数量	比例 (%)
	学士	72	8.17	102	26.09
	无学位	7	0.79	15	3.84
年龄	35岁及以下	353	40.07	99	25.32
	36-45岁	253	28.72	161	41.18
	46-55岁	85	9.65	88	22.51
	56岁及以上	190	21.57	43	11.00

(2) 分专业情况

专业代码	专业名称	专任教师 总数	职称结构				学历结构		
			教授		副教授	中级及 以下	博士	硕士	学士及 以下
			数量	授课教授比例 (%)					
020101	经济学	10	2	100	2	6	5	4	1
020109T	数字经济	7	1	100	1	4	2	5	0
020301K	金融学	13	3	100	1	9	4	8	1
020302	金融工程	11	4	100	1	6	2	7	2
020309T	互联网金融	9	2	100	1	6	2	7	0
020401	国际经济与 贸易	12	1	100	3	8	3	8	1
050101	汉语言文学	43	6	100	7	30	19	22	2
050103	汉语国际教 育	14	1	100	1	12	5	9	0
050201	英语	41	5	100	3	33	10	26	5
050204	法语	12	1	100	0	11	3	8	1
050207	日语	14	2	100	0	12	4	10	0
050301	新闻学	19	1	100	5	13	4	13	2
050306T	网络与新媒 体	17	1	100	0	16	3	13	1
080601	电气工程及 其自动化	21	3	100	7	11	6	12	3
080703	通信工程	8	0	--	2	5	3	5	0
080714T	电子信息科 学与技术	11	1	100	2	7	4	7	0
080901	计算机科学 与技术	26	4	100	2	19	5	15	6
080902	软件工程	24	2	100	7	13	8	11	5
080906	数字媒体技 术	22	6	100	2	14	1	18	3
080907T	智能科学与 技术	10	0	--	5	5	4	6	0
080910T	数据科学与 大数据技术	7	0	--	2	5	1	6	0

专业代码	专业名称	专任教师 总数	职称结构				学历结构		
			教授		副教授	中级及 以下	博士	硕士	学士及 以下
			数量	授课教授比例 (%)					
080910TH	数据科学与 大数据技术 (合作办学)	2	0	--	0	2	0	2	0
100801	中药学	4	1	100	1	2	1	3	0
100805T	中药制药	5	2	100	0	3	2	3	0
101001	医学检验技 术	25	2	100	5	18	11	14	0
101005	康复治疗学	5	1	100	0	4	2	3	0
101101	护理学	25	3	100	6	16	5	15	5
120108T	大数据管理 与应用	8	1	100	2	5	3	5	0
120201K	工商管理	15	1	100	2	12	3	12	0
120202	市场营销	11	1	100	2	8	3	8	0
120203K	会计学	50	5	100	15	30	11	37	2
120204	财务管理	17	1	100	2	14	3	13	1
120205	国际商务	9	1	100	3	5	1	8	0
120206	人力资源管 理	18	2	100	5	11	5	12	1
120207	审计学	10	0	--	3	7	0	8	2
120210	文化产业管 理	15	2	100	1	12	6	8	1
120402	行政管理	19	4	100	2	13	9	10	0
120409T	公共关系学	13	3	100	2	8	7	5	1
120410T	健康服务与 管理	6	2	100	0	4	2	4	0
120601	物流管理	9	1	100	2	6	2	7	0
120801	电子商务	16	5	100	4	7	6	9	1
120901K	旅游管理	8	1	100	2	5	3	5	0
130202	音乐学	22	3	100	2	17	4	13	5
130501	艺术设计学	19	2	100	4	13	3	15	1
130506	公共艺术	19	2	100	2	15	3	12	4
130508	数字媒体艺 术	10	2	100	1	7	0	9	1

表 3 专业设置情况

(1) 本科专业总数、当年本科招生专业总数、当年新增专业总数以及停招专业总数

本科专业总数	当年本科招生专业总数	当年新增专业总数	停招专业总数
--------	------------	----------	--------

本科专业总数	当年本科招生专业总数	当年新增专业总数	停招专业总数
46	46	4	0

(2) 当年新增专业名单

序号	专业代码	专业名称	授予学位门类
1	080910TH	数据科学与大数据技术（合作办学）	工学
2	100801	中药学	理学
3	100805T	中药制药	理学
4	120410T	健康服务与管理	管理学

表 4 生师比（全校及分专业）

序号	专业名称	专任教师				本科生数	本科生与专任教师之比	
		总数	双师双能型教师		具有行业或工程背景教师			
			数量	比例 (%)	数量			比例 (%)
1	金融学	13	1	7.69	5	38.46	525	40.38
2	市场营销	11	4	36.36	6	54.55	437	39.73
3	国际经济与贸易	12	7	58.33	3	25.00	475	39.58
4	汉语言文学	43	3	6.98	8	18.60	1695	39.42
5	计算机科学与技术	26	4	15.38	12	46.15	1019	39.19
6	智能科学与技术	10	4	40.00	8	80.00	390	39.00
7	工商管理	15	7	46.67	4	26.67	579	38.60
8	金融工程	11	4	36.36	6	54.55	413	37.55
9	软件工程	24	6	25.00	19	79.17	891	37.12
10	互联网金融	9	2	22.22	3	33.33	332	36.89
11	新闻学	19	8	42.11	7	36.84	677	35.63
12	数据科学与大数据技术	7	2	28.57	6	85.71	244	34.86
13	网络与新媒体	17	1	5.88	7	41.18	590	34.71
14	人力资源管理	18	8	44.44	10	55.56	624	34.67
15	电气工程及其自动化	21	6	28.57	14	66.67	723	34.43
16	电子信息科学与技术	11	1	9.09	5	45.45	363	33.00
17	会计学	50	33	66.00	30	60.00	1629	32.58
18	电子商务	16	4	25.00	6	37.50	511	31.94

序号	专业名称	专任教师					本科生数	本科生与专任教师之比
		总数	双师双能型教师		具有行业或工程背景教师			
			数量	比例 (%)	数量	比例 (%)		
19	数据科学与大数据技术（合作办学）	2	1	50.00	2	100.00	62	31.00
20	英语	41	5	12.20	10	24.39	1224	29.85
21	康复治疗学	5	1	20.00	2	40.00	148	29.60
22	经济学	10	6	60.00	3	30.00	288	28.80
23	审计学	10	6	60.00	5	50.00	284	28.40
24	通信工程	8	3	37.50	8	100.00	222	27.75
25	护理学	25	14	56.00	5	20.00	678	27.12
26	物流管理	9	3	33.33	4	44.44	241	26.78
27	数字媒体技术	22	3	13.64	13	59.09	569	25.86
28	财务管理	17	11	64.71	9	52.94	416	24.47
29	数字媒体艺术	10	5	50.00	6	60.00	230	23.00
30	公共关系学	13	6	46.15	8	61.54	270	20.77
31	汉语国际教育	14	2	14.29	7	50.00	285	20.36
32	数字经济	7	3	42.86	4	57.14	126	18.00
33	文化产业管理	15	3	20.00	5	33.33	269	17.93
34	行政管理	19	11	57.89	11	57.89	340	17.89
35	艺术设计学	19	6	31.58	7	36.84	332	17.47
36	日语	14	4	28.57	3	21.43	235	16.79
37	法语	12	0	0.00	3	25.00	183	15.25
38	旅游管理	8	5	62.50	1	12.50	121	15.12
39	大数据管理与应用	8	1	12.50	3	37.50	120	15.00
40	国际商务	9	5	55.56	5	55.56	128	14.22
41	音乐学	22	7	31.82	17	77.27	302	13.73
42	中药学	4	0	0.00	1	25.00	52	13.00
43	医学检验技术	25	10	40.00	4	16.00	325	13.00
44	公共艺术	19	4	21.05	8	42.11	246	12.95
45	中药制药	5	0	0.00	0	0.00	48	9.60
46	健康服务与管理	6	0	0.00	0	0.00	52	8.67
全校平均								18.70

表 5 生均教学科研仪器设备值

序号	指标内容	数量
1	生均教学科研仪器设备值	6034.60 元

表 6 当年新增教学科研仪器设备值

序号	指标内容	数量
----	------	----

1	当年新增教学科研仪器设备值	1004.79 万元
---	---------------	------------

表 7 生均图书

序号	指标内容	数量
1	生均图书	141 册

表 8 电子图书、电子期刊种数

序号	指标内容	数量
1	电子图书	1620000 册
2	电子期刊种数	11300 册

表 9 生均教学行政用房（其中生均实验室面积）

序号	指标内容	数量
1	生均教学行政用房	10.86 m ² /生
2	生均实验室面积	0.74 m ² /生
3	生均教学用房面积	8.97 m ² /生
4	生均行政用房面积	1.88 m ² /生

表 10 生均本科教学日常运行支出

序号	指标内容	金额
1	生均本科教学日常运行支出	3625.70 元

表 11 本科专项教学经费

序号	指标内容	金额
1	本科专项教学经费	2156.16 万元

表 12 生均本科实验经费

序号	指标内容	金额
1	生均本科实验经费	110.12 元

表 13 生均本科实习经费

序号	指标内容	金额
1	生均本科实习经费	110.55 元

表 14 全校开设课程总门数

序号	指标内容	数量
1	全校开设课程总门数	1426 门

表 15 实践教学学分占总学分比例（按学科门类、专业）

(1) 分学科实践教学学分占总学分比例

学科门类	所含专业数	所含校内专业数	平均总学分	平均理论学分	平均实践学分	平均实践教学占总学分(%)
------	-------	---------	-------	--------	--------	---------------

学科门类	所含专业数	所含校内专业数	平均总学分	平均理论学分	平均实践学分	平均实践教学占总学分(%)
总计	46	46	152.46	89.28	63.17	41.44
经济学	6	6	150.00	93.00	57.00	38.00
文学	7	7	150.00	73.57	76.43	50.95
理学	6	6	160.17	99.67	60.50	37.77
工学	8	8	156.50	99.00	57.50	36.74
管理学	15	15	150.00	92.20	57.80	38.53
艺术学	4	4	150.00	65.25	84.75	56.50

(2) 分专业实践教学学分占总学分比例

序号	校内专业名称	总学时数	其中：学时			总学分	其中：学分				
			理论教学学时	实验教学学时	实验教学学时所占比例(%)		理论教学学分	集中实践教学环节学分	实验教学学分	课外科技活动学分	实践教学占总学分(%)
1	经济学	2800	1833	967	34.54	150	97	7	46	0	35.33
2	数字经济	2804	1630	1174	41.87	150	87	7	56	0	42.00
3	金融学	2799	1788	1011	36.12	150	94	7	49	0	37.33
4	金融工程	2799	1777	1022	36.51	150	94	7	49	0	37.33
5	互联网金融	2799	1760	1039	37.12	150	93	7	50	0	38.00
6	国际经济与贸易	2823	1776	1047	37.09	150	93	7	50	0	38.00
7	汉语言文学	2796	1703	1093	39.09	150	91	7	52	0	39.33
8	汉语国际教育	2798	1269	1529	54.65	150	66	7	77	0	56.00
9	英语	2798	1216	1582	56.54	150	64	7	79	0	57.33
10	法语	2798	1304	1494	53.40	150	68	7	75	0	54.67
11	日语	2798	1255	1543	55.15	150	67	7	76	0	55.33
12	新闻学	2823	1617	1206	42.72	150	86	7	57	0	42.67
13	网络与新媒体	2847	1444	1403	49.28	150	73	7	70	0	51.33

序号	校内专业名称	总学时数	其中：学时			总学分数	其中：学分				
			理论教学学时	实验教学学时	实验教学学时所占比例(%)		理论教学学分	集中实践教学环节学分	实验教学学分	课外科技活动学分	实践教学占总学分(%)
14	电气工程及其自动化	3025	1893	1132	37.42	156	103	13	40	0	33.97
15	通信工程	3021	1939	1082	35.82	156	105	10	41	0	32.69
16	电子信息科学与技术	2949	1849	1100	37.30	156	104	10	42	0	33.33
17	计算机科学与技术	2989	1858	1131	37.84	156	102	4	50	0	34.62
18	软件工程	2989	1813	1176	39.34	156	100	5	51	0	35.90
19	数字媒体技术	3058	1310	1748	57.16	156	68	7	81	0	56.41
20	智能科学与技术	2687	1876	811	30.18	156	103	3	50	0	33.97
21	数据科学与大数据技术	2971	1831	1140	38.37	156	101	6	49	0	35.26
22	数据科学与大数据技术（中外合作办学）	2998	1933	1065	35.52	160	110	6	44	0	31.25
23	中药学	3002	1844	1158	38.57	160	98	21	41	0	38.75
24	中药制药	3002	1866	1136	37.84	160	98	19	43	0	38.75
25	医学检验技术	4207	2130	2077	49.37	160	105	9	46	0	34.38
26	康复治疗学	4185	2260	1925	46.00	160	110	9	41	0	31.25
27	护理学	3941	1984	1957	49.66	165	83	14	68	0	49.70
28	大数据管理与应用	2803	1615	1188	42.38	150	85	7	58	0	43.33
29	工商管理	2799	1803	996	35.58	150	96	7	47	0	36.00
30	市场营销	2800	1707	1093	39.04	150	90	7	53	0	40.00
31	会计学	2799	1648	1151	41.12	150	89	7	54	0	40.67

序号	校内专业名称	总学时数	其中：学时			总学分数	其中：学分				
			理论教学学时	实验教学学时	实验教学学时所占比例(%)		理论教学学分	集中实践教学环节学分	实验教学学分	课外科技活动学分	实践教学占总学分(%)
32	财务管理	2799	1648	1151	41.12	150	89	7	54	0	40.67
33	国际商务	2800	1816	984	35.14	150	96	7	47	0	36.00
34	人力资源管理	2794	1413	1381	49.43	150	76	10	64	0	49.33
35	审计学	2799	1648	1151	41.12	150	89	7	54	0	40.67
36	文化产业管理	2792	1886	906	32.45	150	101	10	39	0	32.67
37	行政管理	2778	1637	1141	41.07	150	88	10	52	0	41.33
38	公共关系学	2792	1872	920	32.95	150	101	10	39	0	32.67
39	健康服务与管理	2794	1762	1032	36.94	150	95	9	46	0	36.67
40	物流管理	2799	1804	995	35.55	150	96	7	47	0	36.00
41	电子商务	2799	1812	987	35.26	150	96	7	47	0	36.00
42	旅游管理	2799	1801	998	35.66	150	96	7	47	0	36.00
43	音乐学	2886	1245	1641	56.86	150	73	7	70	0	51.33
44	艺术设计学	2914	1331	1583	54.32	150	69	7	74	0	54.00
45	公共艺术	2937	1118	1819	61.93	150	57	7	86	0	62.00
46	数字媒体艺术	2927	1213	1714	58.56	150	62	7	81	0	58.67

表 16 选修课学分占总学分比例（按学科门类、专业）

(1) 分学科选修课学分占总学分比例

学科门类	所含专业数	所含校内专业数	平均总学分	平均必修学分	平均选修学分	选修课占总学分(%)
总计	46	46	152.46	110.07	42.39	27.80
经济学	6	6	150.00	104.00	46.00	30.67
文学	7	7	150.00	98.00	52.00	34.67
理学	6	6	160.17	120.33	39.83	24.87

学科门类	所含专业数	所含校内专业数	平均总学分	平均必修学分	平均选修学分	选修课占总学分(%)
工学	8	8	156.50	131.00	25.50	16.29
管理学	15	15	150.00	104.20	45.80	30.53
艺术学	4	4	150.00	105.00	45.00	30.00

(2) 分专业选修课学分占总学分比例

专业代码	专业名称	学时数					学分数		
		总数	其中				总数	其中	
			必修课占比(%)	选修课占比(%)	理论教学占比(%)	实验教学占比(%)		必修课占比(%)	选修课占比(%)
130508	数字媒体艺术	2927	70.52	29.48	41.44	58.56	150	70.00	30.00
130506	公共艺术	2937	70.41	29.59	38.07	61.93	150	70.00	30.00
130501	艺术设计学	2914	70.69	29.31	45.68	54.32	150	70.00	30.00
130202	音乐学	2886	70.13	29.87	43.14	56.86	150	70.00	30.00
120901K	旅游管理	2799	70.24	29.76	64.34	35.66	150	69.33	30.67
120801	电子商务	2799	70.24	29.76	64.74	35.26	150	69.33	30.67
120601	物流管理	2799	70.24	29.76	64.45	35.55	150	69.33	30.67
120410T	健康服务与管理	2794	70.37	29.63	63.06	36.94	150	69.33	30.67
120409T	公共关系学	2792	70.85	29.15	67.05	32.95	150	69.33	30.67
120402	行政管理	2778	70.77	29.23	58.93	41.07	150	69.33	30.67
120210	文化产业管理	2792	70.85	29.15	67.55	32.45	150	69.33	30.67
120207	审计学	2799	71.03	28.97	58.88	41.12	150	70.00	30.00
120206	人力资源管理	2794	70.79	29.21	50.57	49.43	150	69.33	30.67
120205	国际商务	2800	70.21	29.79	64.86	35.14	150	69.33	30.67

专业代码	专业名称	学时数					学分数		
		总数	其中				总数	其中	
			必修课占比 (%)	选修课占比 (%)	理论教学占比 (%)	实验教学占比 (%)		必修课占比 (%)	选修课占比 (%)
120204	财务管理	2799	71.03	28.97	58.88	41.12	150	70.00	30.00
120203K	会计学	2799	71.03	28.97	58.88	41.12	150	70.00	30.00
120202	市场营销	2800	70.21	29.79	60.96	39.04	150	69.33	30.67
120201K	工商管理	2799	70.24	29.76	64.42	35.58	150	69.33	30.67
120108T	大数据管理与应用	2803	70.14	29.86	57.62	42.38	150	69.33	30.67
101101	护理学	3941	81.35	18.65	50.34	49.66	165	75.76	24.24
101005	康复治疗学	4185	80.24	19.76	54.00	46.00	160	71.88	28.13
101001	医学检验技术	4207	79.96	20.04	50.63	49.37	160	71.88	28.13
100805T	中药制药	3002	73.02	26.98	62.16	37.84	160	71.88	28.13
100801	中药学	3002	73.02	26.98	61.43	38.57	160	71.88	28.13
080910TH	数据科学与大数据技术 (合作办学)	2998	85.59	14.41	64.48	35.52	160	85.00	15.00
080910T	数据科学与大数据技术	2971	82.94	17.06	61.63	38.37	156	83.33	16.67
080907T	智能科学与技术	2687	83.89	16.11	69.82	30.18	156	85.90	14.10
080906	数字媒体技术	3058	71.29	28.71	42.84	57.16	156	71.15	28.85
080902	软件工程	2989	81.23	18.77	60.66	39.34	156	81.41	18.59
080901	计算机科学与技术	2989	86.92	13.08	62.16	37.84	156	87.18	12.82

专业代码	专业名称	学时数					学分数		
		总数	其中				总数	其中	
			必修课占比 (%)	选修课占比 (%)	理论教学占比 (%)	实验教学占比 (%)		必修课占比 (%)	选修课占比 (%)
080714T	电子信息科学与技术	2949	88.57	11.43	62.70	37.30	156	87.82	12.18
080703	通信工程	3021	87.06	12.94	64.18	35.82	156	87.18	12.82
080601	电气工程及其自动化	3025	88.20	11.80	62.58	37.42	156	88.46	11.54
050306T	网络与新媒体	2847	72.85	27.15	50.72	49.28	150	70.00	30.00
050301	新闻学	2823	70.85	29.15	57.28	42.72	150	70.00	30.00
050207	日语	2798	63.19	36.81	44.85	55.15	150	62.00	38.00
050204	法语	2798	63.19	36.81	46.60	53.40	150	62.00	38.00
050201	英语	2798	62.54	37.46	43.46	56.54	150	61.33	38.67
050103	汉语国际教育	2798	63.19	36.81	45.35	54.65	150	62.00	38.00
050101	汉语言文学	2796	71.03	28.97	60.91	39.09	150	70.00	30.00
020401	国际经济与贸易	2823	69.64	30.36	62.91	37.09	150	69.33	30.67
020309T	互联网金融	2799	70.24	29.76	62.88	37.12	150	69.33	30.67
020302	金融工程	2799	70.24	29.76	63.49	36.51	150	69.33	30.67
020301K	金融学	2799	70.24	29.76	63.88	36.12	150	69.33	30.67
020109T	数字经济	2804	70.19	29.81	58.13	41.87	150	69.33	30.67
020101	经济学	2800	70.21	29.79	65.46	34.54	150	69.33	30.67
全校校均	/	2937.3	73.59	26.41	57.39	42.61	152.46	72.20	27.80

表 17 主讲本科课程的教授占教授总数的比例（不含讲座，全校及分专业）

序号	专业代码	专业名称	专任教师总数	教授人数	教授授课人数	教授授课比例 (%)
1	020101	经济学	10	2	2	100
2	020109T	数字经济	7	1	1	100
3	020301K	金融学	13	3	3	100
4	020302	金融工程	11	4	4	100
5	020309T	互联网金融	9	2	2	100
6	020401	国际经济与贸易	12	1	1	100
7	050101	汉语言文学	43	6	6	100
8	050103	汉语国际教育	14	1	1	100
9	050201	英语	41	5	5	100
10	050204	法语	12	1	1	100
11	050207	日语	14	2	2	100
12	050301	新闻学	19	1	1	100
13	050306T	网络与新媒体	17	1	1	100
14	080601	电气工程及其自动化	21	3	3	100
15	080703	通信工程	8	0	0	--
16	080714T	电子信息科学与技术	11	1	1	100
17	080901	计算机科学与技术	26	4	4	100
18	080902	软件工程	24	2	2	100
19	080906	数字媒体技术	22	6	6	100
20	080907T	智能科学与技术	10	0	0	--
21	080910T	数据科学与大数据技术	7	0	0	--
22	080910TH	数据科学与大数据技术（合作办学）	2	0	0	--

序号	专业代码	专业名称	专任教师总数	教授人数	教授授课人数	教授授课比例 (%)
23	100801	中药学	4	1	1	100
24	100805T	中药制药	5	2	2	100
25	101001	医学检验技术	25	2	2	100
26	101005	康复治疗学	5	1	1	100
27	101101	护理学	25	3	3	100
28	120108T	大数据管理与应用	8	1	1	100
29	120201K	工商管理	15	1	1	100
30	120202	市场营销	11	1	1	100
31	120203K	会计学	50	5	5	100
32	120204	财务管理	17	1	1	100
33	120205	国际商务	9	1	1	100
34	120206	人力资源管理	18	2	2	100
35	120207	审计学	10	0	0	--
36	120210	文化产业管理	15	2	2	100
37	120402	行政管理	19	4	4	100
38	120409T	公共关系学	13	3	3	100
39	120410T	健康服务与管理	6	2	2	100
40	120601	物流管理	9	1	1	100
41	120801	电子商务	16	5	5	100
42	120901K	旅游管理	8	1	1	100
43	130202	音乐学	22	3	3	100
44	130501	艺术设计学	19	2	2	100
45	130506	公共艺术	19	2	2	100
46	130508	数字媒体艺术	10	2	2	100
全校平均						100

表 18 教授讲授本科课程占课程总门次数的比例

序号	专业代码	专业名称	专业课程门次数	教授讲授专业课程门次数	教授讲授本科课程占课程总门次数的比例 (%)
1	020101	经济学	106	19	17.92
2	020109T	数字经济	36	12	33.33
3	020301K	金融学	131	22	16.79
4	020302	金融工程	128	24	18.75
5	020309T	互联网金融	113	21	18.58
6	020401	国际经济与贸易	133	22	16.54
7	050101	汉语言文学	251	33	13.15
8	050103	汉语国际教育	135	19	14.07
9	050201	英语	362	18	4.97
10	050204	法语	90	8	8.89
11	050207	日语	112	13	11.61
12	050301	新闻学	173	16	9.25
13	050306T	网络与新媒体	116	26	22.41
14	080601	电气工程及其自动化	140	14	10.00
15	080703	通信工程	70	12	17.14
16	080714T	电子信息科学与技术	75	4	5.33
17	080901	计算机科学与技术	197	26	13.20
18	080902	软件工程	160	17	10.62
19	080906	数字媒体技术	136	18	13.24
20	080907T	智能科学与技术	93	9	9.68
21	080910T	数据科学与大数据技术	39	1	2.56

序号	专业代码	专业名称	专业课程门次数	教授讲授专业课程门次数	教授讲授本科课程占课程总门次数的比例(%)
22	101001	医学检验技术	141	19	13.48
23	101005	康复治疗学	55	14	25.45
24	101101	护理学	102	14	13.73
25	120108T	大数据管理与应用	36	13	36.11
26	120201K	工商管理	143	23	16.08
27	120202	市场营销	134	25	18.66
28	120203K	会计学	316	35	11.08
29	120204	财务管理	179	24	13.41
30	120205	国际商务	95	19	20.00
31	120206	人力资源管理	137	24	17.52
32	120207	审计学	167	23	13.77
33	120210	文化产业管理	57	9	15.79
34	120402	行政管理	83	16	19.28
35	120409T	公共关系学	62	9	14.52
36	120601	物流管理	93	20	21.51
37	120801	电子商务	137	23	16.79
38	120901K	旅游管理	74	11	14.86
39	130202	音乐学	360	19	5.28
40	130501	艺术设计学	81	12	14.81
41	130506	公共艺术	88	7	7.95
42	130508	数字媒体艺术	38	1	2.63
全校平均					5.22

表 19 实践教学及实习实训基地（分专业）

序号	专业名称	校内实验场所		校外实习、实践、实训基地	
		使用数量	课程门数	基地数	当年接纳学生总入次数
1	经济学	4	4	6	26
2	数字经济	2	2	0	0
3	金融学	6	4	5	15
4	金融工程	12	8	9	43
5	互联网金融	8	6	5	20
6	国际经济与贸易	4	3	5	25
7	汉语言文学	1	1	2	73
8	汉语国际教育	1	1	1	70
9	英语	9	11	2	206
10	法语	8	10	1	0
11	日语	6	9	3	0
12	新闻学	12	15	2	73
13	网络与新媒体	20	33	2	64
14	电气工程及其自动化	14	8	4	78
15	通信工程	3	3	5	39
16	电子信息科学与技术	18	14	5	33
17	计算机科学与技术	25	25	5	80
18	软件工程	22	19	5	43
19	数字媒体技术	15	17	0	0
20	智能科学与技术	9	8	5	25
21	数据科学与大数据技术	6	3	4	21
22	数据科学与大数据技术（合作办学）	0	0	0	0
23	中药学	0	0	0	0

序号	专业名称	校内实验场所		校外实习、实践、实训基地	
		使用数量	课程门数	基地数	当年接纳学生总人次
24	中药制药	0	0	0	0
25	医学检验技术	14	27	17	83
26	康复治疗学	7	7	0	0
27	护理学	13	20	12	280
28	大数据管理与应用	2	2	0	0
29	工商管理	8	6	7	23
30	市场营销	4	2	7	37
31	会计学	8	10	54	357
32	财务管理	5	7	54	176
33	国际商务	2	2	4	13
34	人力资源管理	2	2	4	1
35	审计学	8	6	54	154
36	文化产业管理	2	2	4	2
37	行政管理	1	1	4	1
38	公共关系学	2	2	4	1
39	健康服务与管理	0	0	0	0
40	物流管理	10	10	12	67
41	电子商务	15	20	9	52
42	旅游管理	2	2	7	46
43	音乐学	12	29	10	112
44	艺术设计学	18	23	0	0
45	公共艺术	16	34	1	5
46	数字媒体艺术	11	23	0	0

表 20 应届本科生毕业率（全校及分专业）

专业代码	专业名称	毕业班人数	毕业人数	毕业率 (%)
020101	经济学	84	77	91.67
020301K	金融学	123	123	100.00
020302	金融工程	156	147	94.23
020309T	互联网金融	112	109	97.32
020401	国际经济与贸易	141	136	96.45
050101	汉语言文学	259	255	98.46
050103	汉语国际教育	65	64	98.46
050201	英语	283	279	98.59
050204	法语	73	71	97.26
050207	日语	72	69	95.83
050301	新闻学	139	139	100.00
050306T	网络与新媒体	138	136	98.55
080601	电气工程及其自动化	279	262	93.91
080703	通信工程	50	48	96.00
080714T	电子信息科学与技术	116	109	93.97
080901	计算机科学与技术	253	231	91.30
080902	软件工程	373	343	91.96
080906	数字媒体技术	195	181	92.82
101001	医学检验技术	144	142	98.61
101101	护理学	166	161	96.99
120201K	工商管理	93	89	95.70
120202	市场营销	93	92	98.92
120203K	会计学	444	424	95.50
120204	财务管理	85	84	98.82
120205	国际商务	66	63	95.45

专业代码	专业名称	毕业班人数	毕业人数	毕业率 (%)
120206	人力资源管理	180	180	100.00
120207	审计学	71	70	98.59
120210	文化产业管理	59	59	100.00
120402	行政管理	138	135	97.83
120409T	公共关系学	72	69	95.83
120601	物流管理	73	72	98.63
120801	电子商务	123	121	98.37
120901K	旅游管理	41	40	97.56
130202	音乐学	79	71	89.87
130501	艺术设计学	79	77	97.47
130506	公共艺术	119	117	98.32
130508	数字媒体艺术	66	64	96.97
全校整体	/	5102	4909	96.22

表 21 应届本科生学位授予率（全校及分专业）

专业代码	专业名称	毕业人数	获得学位人数	学位授予率 (%)
020101	经济学	77	76	98.70
020301K	金融学	123	122	99.19
020302	金融工程	147	146	99.32
020309T	互联网金融	109	109	100.00
020401	国际经济与贸易	136	136	100.00
050101	汉语言文学	255	255	100.00
050103	汉语国际教育	64	64	100.00
050201	英语	279	279	100.00
050204	法语	71	71	100.00
050207	日语	69	69	100.00

专业代码	专业名称	毕业人数	获得学位人数	学位授予率(%)
050301	新闻学	139	139	100.00
050306T	网络与新媒体	136	136	100.00
080601	电气工程及其自动化	262	262	100.00
080703	通信工程	48	48	100.00
080714T	电子信息科学与技术	109	109	100.00
080901	计算机科学与技术	231	231	100.00
080902	软件工程	343	343	100.00
080906	数字媒体技术	181	181	100.00
101001	医学检验技术	142	142	100.00
101101	护理学	161	161	100.00
120201K	工商管理	89	89	100.00
120202	市场营销	92	92	100.00
120203K	会计学	424	424	100.00
120204	财务管理	84	84	100.00
120205	国际商务	63	63	100.00
120206	人力资源管理	180	180	100.00
120207	审计学	70	70	100.00
120210	文化产业管理	59	59	100.00
120402	行政管理	135	135	100.00
120409T	公共关系学	69	69	100.00
120601	物流管理	72	72	100.00
120801	电子商务	121	121	100.00
120901K	旅游管理	40	40	100.00
130202	音乐学	71	71	100.00
130501	艺术设计学	77	77	100.00

专业代码	专业名称	毕业人数	获得学位人数	学位授予率 (%)
130506	公共艺术	117	117	100.00
130508	数字媒体艺术	64	64	100.00
全校整体	/	4909	4906	99.94

表 22 应届本科毕业生去向落实率

专业代码	专业名称	毕业人数	去向落实人数	去向落实率 (%)
020101	经济学	77	61	79.22
020301K	金融学	123	107	86.99
020302	金融工程	147	123	83.67
020309T	互联网金融	109	94	86.24
020401	国际经济与贸易	136	106	77.94
050101	汉语言文学	255	129	50.59
050103	汉语国际教育	64	47	73.44
050201	英语	279	182	65.23
050204	法语	71	47	66.20
050207	日语	69	45	65.22
050301	新闻学	139	85	61.15
050306T	网络与新媒体	136	98	72.06
080601	电气工程及其自动化	262	233	88.93
080703	通信工程	48	34	70.83
080714T	电子信息科学与技术	109	83	76.15
080901	计算机科学与技术	231	191	82.68
080902	软件工程	343	276	80.47
080906	数字媒体技术	181	128	70.72
101001	医学检验技术	142	129	90.85
101101	护理学	161	154	95.65

专业代码	专业名称	毕业人数	去向落实人数	去向落实率 (%)
120201K	工商管理	89	72	80.90
120202	市场营销	92	69	75.00
120203K	会计学	424	338	79.72
120204	财务管理	84	70	83.33
120205	国际商务	63	53	84.13
120206	人力资源管理	180	129	71.67
120207	审计学	70	38	54.29
120210	文化产业管理	59	50	84.75
120402	行政管理	135	91	67.41
120409T	公共关系学	69	55	79.71
120601	物流管理	72	65	90.28
120801	电子商务	121	95	78.51
120901K	旅游管理	40	32	80.00
130202	音乐学	71	53	74.65
130501	艺术设计学	77	54	70.13
130506	公共艺术	117	93	79.49
130508	数字媒体艺术	64	35	54.69
全校整体	/	4909	3744	76.27

表 23 体质测试达标率（全校及分专业）

专业代码	专业名称	参与测试人数	测试合格人数	合格率 (%)
020101	经济学	271	245	90.41
020109T	数字经济	60	59	98.33
020301K	金融学	451	423	93.79
020302	金融工程	438	410	93.61
020309T	互联网金融	349	328	93.98

专业代码	专业名称	参与测试人数	测试合格人数	合格率 (%)
020401	国际经济与贸易	447	417	93.29
050101	汉语言文学	1518	1408	92.75
050103	汉语国际教育	230	212	92.17
050201	英语	1128	1061	94.06
050204	法语	192	179	93.23
050207	日语	226	203	89.82
050301	新闻学	632	585	92.56
050306T	网络与新媒体	558	517	92.65
080601	电气工程及其自动化	778	692	88.95
080703	通信工程	198	181	91.41
080714T	电子信息科学与技术	328	300	91.46
080901	计算机科学与技术	965	864	89.53
080902	软件工程	978	859	87.83
080906	数字媒体技术	608	541	88.98
080907T	智能科学与技术	310	286	92.26
080910T	数据科学与大数据技术	174	158	90.80
101001	医学检验技术	368	345	93.75
101005	康复治疗学	103	97	94.17
101101	护理学	640	610	95.31
120108T	大数据管理与应用	58	52	89.66
120201K	工商管理	434	408	94.01
120202	市场营销	307	289	94.14
120203K	会计学	1595	1499	93.98
120204	财务管理	361	341	94.46
120205	国际商务	138	131	94.93

专业代码	专业名称	参与测试人数	测试合格人数	合格率 (%)
120206	人力资源管理	561	521	92.87
120207	审计学	277	253	91.34
120210	文化产业管理	238	207	86.97
120402	行政管理	316	302	95.57
120409T	公共关系学	256	241	94.14
120601	物流管理	227	210	92.51
120801	电子商务	464	424	91.38
120901K	旅游管理	121	111	91.74
130202	音乐学	263	228	86.69
130501	艺术设计学	288	263	91.32
130506	公共艺术	296	262	88.51
130508	数字媒体艺术	246	209	84.96
全校整体	/	18396	16931	92.04

表 24 学生学习满意度（调查方法与结果）

序号	2021-2022 学年学生评教总平均分	2021-2022 学年学生评教平均参评率
1	93.37	94.03%

表 25 用人单位对毕业生满意度调查

序号	单位名称	您对我校毕业生的满意度
1	InVisor 国际教育	很满意
2	艾利丹尼森印刷有限公司	满意
3	北陡镇人民政府	比较满意
4	北京嘀嘀无限科技发展有限公司	很满意
5	北京网聘咨询有限公司	比较满意
6	北京新科以仁科技发展有限公司	满意
7	北京扬思公关顾问有限公司广州分公司	比较满意

序号	单位名称	您对我校毕业生的满意度
8	毕马威全球商务服务(广东)有限公司	满意
9	博罗县育英学校	比较满意
10	成都壹悦心游科技有限公司	很满意
11	大同广播电视台	满意
12	丹灶镇联安小学	比较满意
13	电白春华学校	比较满意
14	东莞市大学问教育科技有限公司	满意
15	东莞市审计事务中心	很满意
16	佛山农村商业银行股份有限公司	满意
17	佛山市共青团高明区委员会	很满意
18	福建裕腾森实业发展有限公司	比较满意
19	广东嘉元科技股份有限公司	很满意
20	广东金明精机股份有限公司	很满意
21	广东领尚生活用品有限公司	满意
22	广东省博物馆事业发展基金会	比较满意
23	广东省合生珠江教育发展基金会	很满意
24	广东省粤建职业培训学校	满意
25	广东胜利宾馆	比较满意
26	广东体汇体育传媒有限公司	满意
27	广东医科大学附属医院	很满意
28	广东艺通装饰工程有限公司	满意
29	广东粤电阳江海上风电有限公司	很满意
30	广东中海粤会计师事务所有限公司	很满意
31	广州艾普风信教育咨询有限公司	很满意
32	广州白云国际机场股份有限公司	满意

序号	单位名称	您对我校毕业生的满意度
33	广州百思特生物健康有限公司	比较满意
34	广州保伦电子有限公司	比较满意
35	广州大晟其利商业运营有限公司	很满意
36	广州宏原汽车配件有限公司	满意
37	广州华望汽车电子有限公司	比较满意
38	广州华资软件技术有限公司	很满意
39	广州环优教育科技有限公司	比较满意
40	广州集驰汽车用品有限公司	很满意
41	广州经传多赢投资咨询有限公司	满意
42	广州来来来餐饮管理有限公司	满意
43	广州蓝色光标市场顾问有限公司	很满意
44	广州浪花与大海文化传播有限公司	满意
45	广州老字号投资控股有限公司	满意
46	广州联通	很满意
47	广州鹊哥数字健康管理有限公司	满意
48	广州瑞兴装饰工程有限公司	很满意
49	广州市机电安装有限公司	满意
50	广州市越秀区云山小学	很满意
51	广州市注意力数字新媒体股份有限公司	比较满意
52	广州拓扑互动科技有限公司	很满意
53	广州轩远通信科技有限公司	很满意
54	广州学求易咨询有限公司	比较满意
55	广州药业股份有限公司	满意
56	广州业勤会计师事务所有限公司	满意
57	广州粤嵌通信科技股份有限公司	很满意

序号	单位名称	您对我校毕业生的满意度
58	广州职迅信息科技有限公司	很满意
59	广州中软信息技术有限公司	满意
60	广州中医药大学第一附属医院	满意
61	海口梦幻泡影文化有限公司	很满意
62	海南中城实业集团有限公司	很满意
63	海山镇人民政府	很满意
64	合美教育集团	满意
65	湖南省金鹰卡通传媒有限公司	很满意
66	惠城区人民政府江北街道办事处	比较满意
67	惠高附属实验小学	很满意
68	惠州迪芬尼声学科技股份有限公司	满意
69	惠州市中心人民医院	满意
70	建龙北满特殊钢有限责任公司	比较满意
71	江门市星凯乐琴行	满意
72	江门市中心医院	很满意
73	开平市卫生健康局	很满意
74	康舒科技有限公司	比较满意
75	刘健艺术钢琴学校	很满意
76	茂名市人民医院	满意
77	梅州市人民医院	很满意
78	盟机智能机器（广东）有限公司	满意
79	南方医科大学南方医院	很满意
80	南海区桂城街道灯湖第六小学	满意
81	清远市清城区东城街莲塘小学	很满意
82	三七互娱	很满意

序号	单位名称	您对我校毕业生的满意度
83	三影堂摄影艺术中心	很满意
84	汕头爱尔乐教育科技有限公司	满意
85	汕头大学医学院第一附属医院	很满意
86	汕头市中心医院	满意
87	深圳百仁科技有限公司	很满意
88	深圳市爱禧会婚礼定制有限公司	满意
89	深圳市安新源贸易有限公司	满意
90	深圳市大新小学	比较满意
91	深圳市汇合发展有限公司广州分公司	很满意
92	深圳市金新农科技股份有限公司	比较满意
93	深圳市明汕翻译有限公司	很满意
94	深圳市顺电连锁股份有限公司	比较满意
95	深圳市天行健教育技术开发有限公司	满意
96	深圳市伟跃科技有限公司	满意
97	深圳小虫时尚设计有限公司	比较满意
98	深圳信盈达科技有限公司	很满意
99	省广博报堂整合营销有限公司	满意
100	天与空广告有限公司	满意
101	通力科技股份有限公司	很满意
102	小耳朵（广东）电子科技有限公司	满意
103	新化县久兴科技发展有限公司	比较满意
104	杏坛镇人民政府党建工作办公室	很满意
105	延长气田采气五厂	很满意
106	盐步中心小学	很满意
107	影石创新科技股份有限公司	很满意

序号	单位名称	您对我校毕业生的满意度
108	裕源小学	很满意
109	湛江市公安局港航分局	很满意
110	湛江云润信息科技有限公司	比较满意
111	漳州艺术实验学校	比较满意
112	肇庆汇恒雷克萨斯汽车销售服务有限公司	满意
113	肇庆市工人文化宫	很满意
114	中安酒店管理（潮州）有限公司	很满意
115	中国大酒店	满意
116	中国甘肃国际经济技术合作有限公司	很满意
117	中国工商银行股份有限公司肇庆分行	很满意
118	中国人民财产保险股份有限公司	比较满意
119	中国人寿保险股份有限公司潮州分公司	很满意
120	中国石化广州分公司	满意
121	中国铁路南宁集团有限公司湛江车站	很满意
122	中山大学附属第六医院	满意
123	中山大学附属第五医院	比较满意
124	中山大学附属口腔医院	很满意
125	中山大学附属肿瘤防治中心	满意
126	中山大学孙逸仙纪念医院	比较满意
127	中山大学孙逸仙纪念医院深汕中心医院	满意
128	中审亚太会计师事务所(特殊普通合伙)广东分所	满意
129	中铁置业（广州）有限公司	比较满意
130	珠海市妇幼保健院	满意
131	珠海市人民医院	很满意
132	珠海文翰教育信息咨询有限公司	很满意